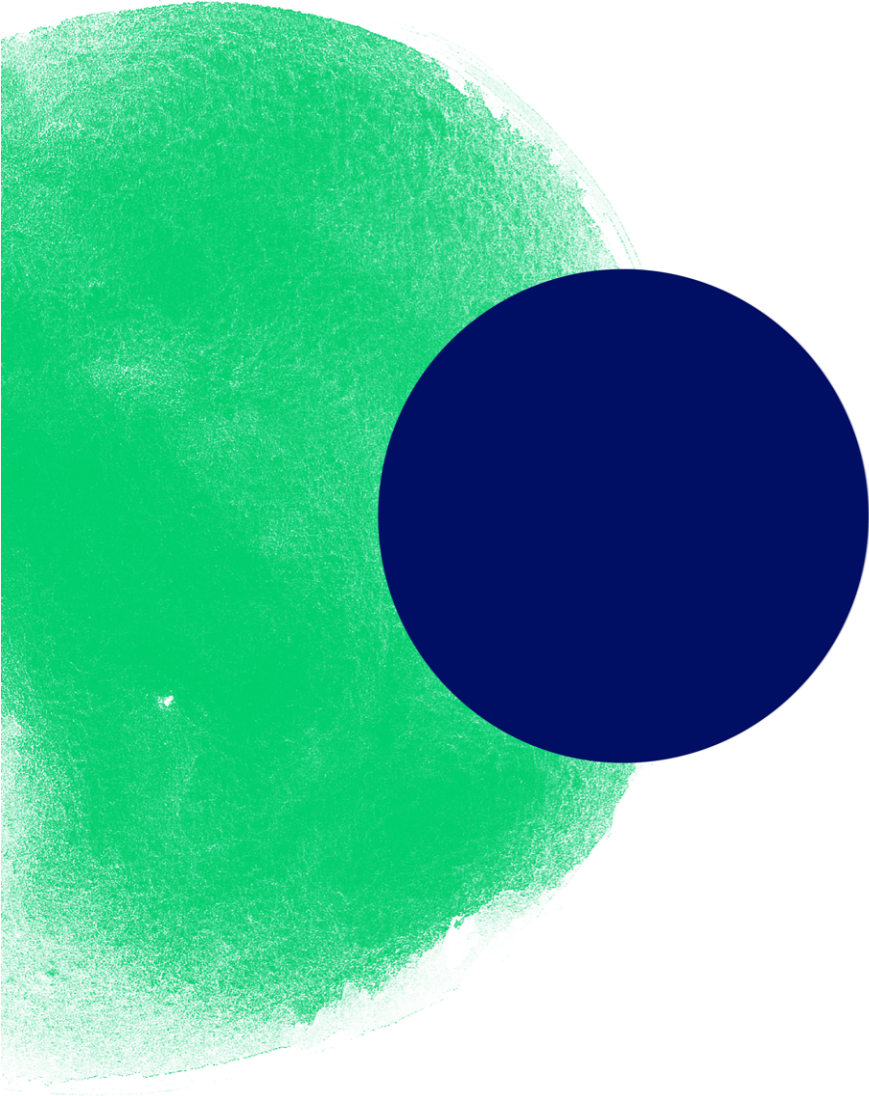


# Reporte de Resultados 9M24

Sonda

Sonae





## Carta da Presidente da Comissão Executiva

Caros *Stakeholders*,

É com satisfação que partilho os nossos resultados do terceiro trimestre de 2024. A Sonae continua a demonstrar um crescimento robusto em todos os negócios do grupo. Fortalecemos as nossas posições competitivas nos principais mercados em que atuamos, acelerando a nossa evolução digital e fazendo progressos constantes nos nossos compromissos ESG.

A MC apresentou um desempenho impressionante neste trimestre. No retalho alimentar, o Continente continuou a reforçar a sua quota de mercado, um sinal claro da atratividade da sua proposta de valor para os consumidores portugueses num mercado muito competitivo. No segmento de saúde, beleza e bem-estar, este é o primeiro trimestre em que o contributo da Druni se reflete totalmente nos nossos resultados, uma aquisição que representa um marco importante no atingimento de uma posição de liderança num mercado em crescimento. A Worten continua a ganhar quota de mercado em Portugal, registando um forte desempenho nas categorias de eletrónica e eletrodomésticos, complementado por progressos notáveis na sua oferta de serviços de reparação, com a iServices a expandir a sua presença em França e na Bélgica. Apesar do contexto de mercado desafiante, a Musti continuou a aumentar a sua quota de mercado nos países nórdicos e chegou a acordo para adquirir a Pet City nos países Bálticos, um primeiro passo na expansão para novas geografias e no posicionamento da empresa como uma plataforma de crescimento no dinâmico setor de cuidados para animais de estimação. Em todos os nossos negócios de retalho, o comércio eletrónico foi um motor importante de crescimento, sustentado por um conhecimento único dos nossos clientes, uma melhoria das interfaces digitais e uma integração cada vez mais suave entre as lojas físicas e os canais online. Os centros comerciais geridos pela Sierra estão a viver um momento de grande dinamismo, com um aumento no número de visitantes e nas vendas dos lojistas, sustentado por uma atividade de gestão de ativos distintiva e pelo aumento da confiança dos consumidores. A NOS teve mais um trimestre excecional, com crescimento sustentado em todos os segmentos de clientes, alavancando os investimentos realizados nos últimos anos e uma execução operacional muito disciplinada.

O nosso desempenho sólido nos principais negócios, combinado com os contributos dos investimentos recentes, resultou num aumento homólogo de 15% das receitas consolidadas, atingindo 7,0 mil milhões de euros, e num crescimento de 22% do EBITDA consolidado, que alcançou 706 milhões de euros nos primeiros 9 meses de 2024.

Olhando para o futuro, continuo confiante na nossa capacidade de manter esta trajetória de crescimento e de exceder os nossos objetivos. Dispomos dos recursos certos e temos equipas talentosas e dedicadas, comprometidas em criar valor a longo prazo sem nunca esquecer as nossas responsabilidades para com o planeta e a sociedade. Com este ímpeto, acredito firmemente que o resto do ano trará novas conquistas e um impacto positivo para todos os nossos *stakeholders*.

Agradeço a vossa contínua confiança e apoio.

Cláudia Azevedo, CEO

## Visão global

### Dados Financeiros Chave

- O **volume de negócios** consolidado aumentou para €7,0 mil milhões em 9M24, um crescimento de 15% em termos homólogos, impulsionado principalmente pelo desempenho sólido dos nossos negócios de retalho e pela inclusão da Musti e da Druni no nosso portefólio.
- O **EBITDA** consolidado também registou um forte crescimento, aumentando 22% para €706m, beneficiando do desempenho positivo dos negócios de retalho, dos contributos da Musti e da Druni, e de resultados do método de equivalência patrimonial superiores, particularmente da NOS.
- O **Resultado Direto** atingiu os €201m, um crescimento de 20% em termos homólogos, enquanto o **Resultado Líquido** (atribuível a acionistas) totalizou €149m, um aumento de 11% em termos homólogos.
- Nos últimos doze meses, o **Cash flow operacional** totalizou €147m, com o EBITDA (incluindo rendas e impostos) e melhorias no fundo de maneo a mais do que compensarem níveis mais elevados de Capex operacional.
- A nossa atividade de gestão dinâmica de portefólio resultou num **investimento líquido** de €719m ao longo dos últimos doze meses, levando a um **Free Cash Flow** antes de dividendos pagos de -€537m. Em 9M24, a **dívida líquida** consolidada situava-se em €1,8 mil milhões.

### Atividade de Gestão de Portefólio

- No 3T24, a MC concluiu a transação com os fundadores da Druni para a combinação desta empresa com a Arenal, posicionando a MC como líder de mercado ibérica no segmento de saúde, bem-estar e beleza (SBB), e reforçando a sua estratégia de crescimento a longo prazo em Portugal e Espanha. Desde então, a MC iniciou o processo de integração da Druni-Arenal, com o objetivo de aproveitar plenamente todas as potenciais sinergias entre as duas operações.

€m	30.09.23	31.12.23	31.03.24	30.06.24	30.09.24
Valor líquido do portefólio (NAV) <sup>1</sup>	4.411	4.513	4.609	4.520	<b>4.550</b>
Capitalização bolsista	1.840	1.809	1.760	1.750	<b>1.898</b>
Dívida Líquida	982	526	1.437	1.712	<b>1.837</b>

€m	3T23	3T24	var.	9M23	9M24	var.
Volume de negócios	2.205	2.699	22,4%	6.036	6.966	15,4%
EBITDA subjacente	205	268	30,7%	506	611	20,8%
Margem EBITDA subjacente	9,3%	9,9%	0,6 p.p.	8,4%	8,8%	0,4 p.p.
EBITDA	234	297	26,9%	581	706	21,7%
Resultado Direto	86	106	22,4%	167	201	20,3%
Resultado líquido atribuível a acionistas	69	75	7,8%	135	149	10,6%
Venda de ativos	4	50	-	15	83	-
Investimentos em M&A	-34	-287	-	-175	-1.071	-
Free Cash Flow antes de dividendos pagos	85	-60	-	-277	-1.002	-
Dividendos pagos	0	0	-	-161	-154	-4,2%

	1 ano	3 anos	5 anos	10 anos
Retorno total acionista <sup>2</sup>	9%	23%	49%	35%

<sup>1</sup> Baseado em referenciais de mercado. Para mais informação consultar o Kit do investidor em [www.sonae.pt](http://www.sonae.pt). <sup>2</sup> Fonte: Bloomberg.

NAV (€m)	Jun.24	Set.24	Var.	€m; U12M	Set.23	Set.24
Retalho	3.067	3.045	-0,7%	EBITDA (inc. rendas e impostos)	446	509
Imobiliário	1.083	1.077	-0,5%	Fundo de maneo e outros	67	105
Telecomunicações e tecnologia	886	935	5,6%	Capex operacional	-421	-468
Outros investimentos*	350	358	2,5%	<b>Cash flow operacional</b>	<b>92</b>	<b>147</b>
Sparkfood	258	261	-	Atividade financeira líquida	-41	-72
Holding**	-866	-865	0,1%	Investimentos em M&A	-221	-1.118
<b>NAV</b>	<b>4.520</b>	<b>4.550</b>	0,7%	Venda de ativos	244	400
				Dividendos recebidos	131	107
				<b>FCF antes de dividendos pagos</b>	<b>206</b>	<b>-537</b>

\* Inclui: Universo, insígnias de moda (Salsa, MO e Zippy/Losan) e a Sparkfood.

\*\* Inclui: Imobiliário, custos da holding e dívida líquida.

Nota: NAV é baseado em referências de mercado. Valores de Jun.24 para 'Retalho' e 'Holding' foram reexpressos para reclassificar interesses minoritários da Arenal, melhorando a comparabilidade entre períodos. Os valores de Jun.24 para a Musti foram reexpressos para refletir a média de 30 dias da capitalização de mercado, substituindo a avaliação com base no preço de oferta. Para mais detalhes, consulte o Investor Kit em [www.sonae.pt](http://www.sonae.pt).



# Portefólio

## Retalho

### MC

#### Participação de 75%, consolidada integralmente

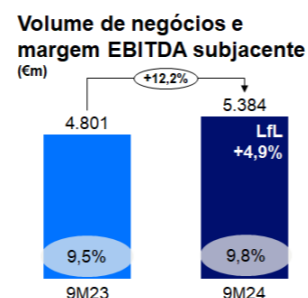
No 3T24, a MC continuou a apresentar um forte desempenho operacional e financeiro, lidando com um contexto altamente competitivo tanto em retalho alimentar como no segmento de saúde, bem-estar e beleza (SBB). A conclusão da fusão entre a Druni e a Arenal foi um marco importante no trimestre, posicionando a MC como líder do mercado ibérico em SBB e reforçando a sua estratégia de crescimento a longo prazo em Portugal e Espanha.

O volume de negócios atingiu €2.099m no 3T e €5.384m nos 9M24, suportado pelos formatos resilientes da MC e impulsionado pelo contributo da transação da Druni. Numa base comparável, o volume de negócios cresceu 6,3% no 3T e 7,3% desde o início do ano, evidenciando a capacidade da MC de impulsionar o crescimento em volumes e reforçar a sua quota de mercado num ambiente altamente competitivo.

Em retalho alimentar, a MC manteve um crescimento sólido de vendas com volumes crescentes em todos os formatos, enquanto o segmento de SBB manteve uma dinâmica forte. A expansão continuou a ser uma prioridade no 3T, com 8 novas lojas alimentares em Portugal e uma presença no segmento de SBB que agora supera 770 locais em toda a Península Ibérica.

Apesar da elevada inflação na base de custos, o EBITDA subjacente aumentou para €226m no 3T e para €531m nos 9M24, demonstrando a capacidade da MC de impulsionar o crescimento ao mesmo tempo que mantém o foco nas iniciativas de eficiência de custos.

O FCF foi impactado pelo investimento na Druni, incluindo a aquisição dos restantes 40% da participação na Arenal pela Druni. Excluindo o impacto dos movimentos inorgânicos, o FCF teria permanecido positivo e acima do nível do ano passado, refletindo uma geração de fluxo de caixa robusta a partir dos formatos estabelecidos, apesar do foco estratégico no plano de investimento em renovação e expansão.



O índice de alavancagem financeira aumentou para 3,3x dívida líquida sobre EBITDA devido à transação da Druni. No entanto, numa base pró-forma, o rácio de alavancagem reduz-se para 2,9x, sublinhando a estrutura de capital equilibrada e a estabilidade financeira da MC.

No futuro, a MC mantém-se focada em fortalecer as suas posições de mercado tanto no setor alimentar como no de saúde, bem-estar e beleza (SBB) e em executar uma ambiciosa estratégia de investimento em toda a Península Ibérica. O forte desempenho da empresa destaca a sua resiliência e capacidade de adaptação a mercados altamente competitivos, enquanto continua a investir no crescimento.

### Worten

#### Participação de 100%, consolidada integralmente

A Worten demonstrou um crescimento sólido no 3T24, com um aumento de vendas de 7,9% em termos homólogos, alcançando €348m. Nos primeiros 9M24, o volume de negócios atingiu €942m, um aumento de 7,0% em termos homólogos, com um crescimento LfL de 3,5%.

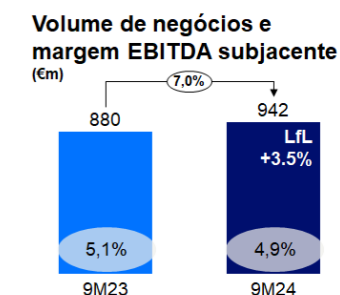
Este desempenho positivo foi alcançado apesar de um mercado competitivo. O crescimento foi impulsionado principalmente pelo forte dinamismo no canal online, onde as vendas subiram 18,0% no trimestre e 15,4% nos 9M, representando agora cerca de 16% do total de vendas. O canal offline também registou crescimento, reforçando a força da estratégia omnicanal da Worten.

A Worten continuou a crescer nas categorias principais de produtos (eletrónica e eletrodomésticos) e em novas áreas de crescimento (oferta de serviços e novas categorias de produtos), aproveitando o seu *marketplace* e serviços complementares.

A iServices manteve a sua trajetória de expansão e crescimento, com a abertura de 25 novas lojas desde o início do ano, 16 das quais fora de Portugal, terminando o trimestre com 80 lojas em Portugal, Espanha (Ilhas Canárias), França e Bélgica.

Em termos de rentabilidade, o EBITDA subjacente alcançou €21m no 3T, com uma ligeira redução na margem EBITDA subjacente para 6,1%, principalmente devido ao aumento dos esforços promocionais, investimentos na transformação digital e pressões inflacionárias nos custos com pessoal. O EBITDA subjacente nos 9M24 totalizou €46m, com a margem situando-se em 4,9%.

O *free cash flow* melhorou durante o período dos primeiros nove meses de 2024, impulsionado por uma maior eficiência no fundo de maneio em comparação com os níveis históricos.



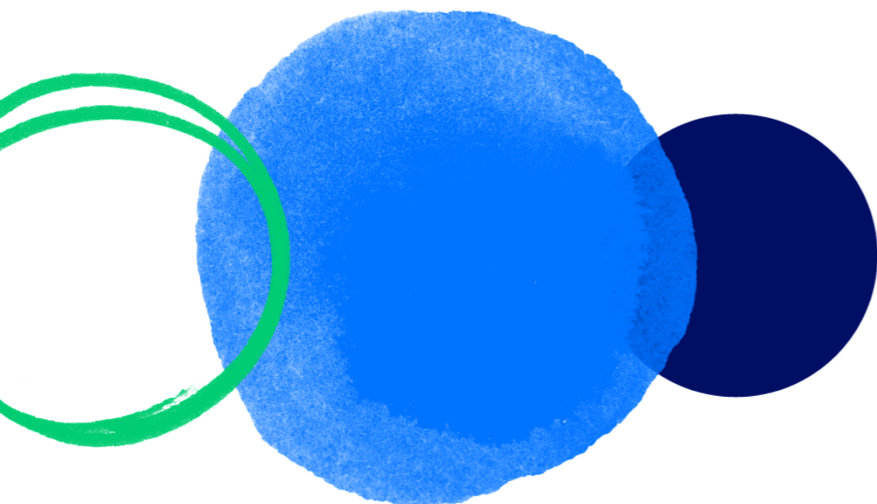
## Musti

### Participação de c.81%, consolidada integralmente

A Musti reportou os seus resultados (1 de julho – 30 de setembro de 2024) ao mercado no dia 7 de novembro. As vendas cresceram 1%, alcançando €112m, impulsionadas principalmente pelo forte desempenho no canal online, com um aumento nas vendas LfL em relação ao trimestre anterior. Num ambiente macroeconómico desafiante, o desempenho operacional manteve-se sob pressão, com o EBITDA ajustado a atingir €16,5m, representando uma margem de 14,8%.

A perspetiva económica para os países nórdicos permanece incerta, mas espera-se uma recuperação num futuro próximo. Esta recuperação económica, juntamente com os sólidos fundamentos do mercado de cuidados para animais de estimação e as vantagens competitivas da Musti, deverá beneficiar a empresa.

Mais detalhes podem ser encontrados no *website* da empresa, disponível [aqui](#) (versão em inglês).



## Imobiliário

### Sierra

#### Participação de 100%, consolidada integralmente

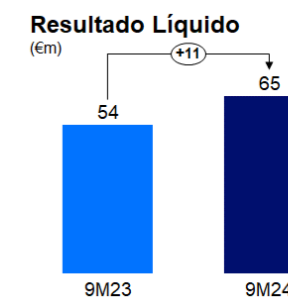
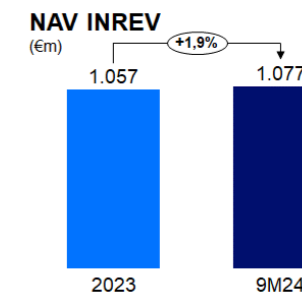
No 3T24, a Sierra manteve um crescimento forte e resiliente em todo o seu portefólio de centros comerciais europeus, continuou a executar a sua estratégia na área dos serviços e fez progressos significativos na sua carteira de projetos existente, além de acrescentar novos desenvolvimentos.

O portefólio europeu de centros comerciais da Sierra continuou a demonstrar um forte dinamismo nos 9M24, com o 3T24 a seguir a mesma tendência. Isto traduziu-se num crescimento LfL de 5,2% nas vendas dos lojistas, com as taxas de ocupação a manterem-se elevadas, em 98%.

No segmento dos serviços, a Sierra continuou a implementar a sua estratégia de diversificação, reforçando os veículos existentes com novas aquisições e perseguindo novas oportunidades de investimento alinhadas com a estratégia de expansão da empresa.

A atividade de desenvolvimento manteve-se robusta, com progressos constantes em cinco projetos em construção e uma execução bem-sucedida das suas estratégias de comercialização. Adicionalmente, a Sierra está a expandir ativamente a sua carteira, com foco no segmento residencial, tendo recentemente adquirido o seu primeiro projeto em Espanha e estando em negociações para o seu primeiro projeto de Build-to-Rent.

No final dos 9M24, o resultado líquido aumentou para €65m (+19,8% em termos homólogos), impulsionado principalmente pelo sólido dinamismo no portefólio europeu de centros comerciais, melhores resultados nas vendas de propriedades e avaliações mais favoráveis ao nível do resultado indireto. Este resultado positivo, embora parcialmente compensado por efeitos desfavoráveis das taxas de câmbio na América Latina, contribuiu para um aumento do NAV da Sierra em comparação com o final de 2023, atingindo €1,1 mil milhões (+€20m). Além disso, o perfil de alavancagem da empresa manteve-se a um nível confortável de 38,3% de LTV bruto.



## Telecomunicações e Tecnologia

Os investimentos da Sonae nas áreas de Telco e Tecnologia estão concentrados na Sonaecom, que publicou os seus resultados do 3T/9M24 no passado dia 4 de novembro. Detalhes adicionais sobre o desempenho destas áreas podem ser consultados no anúncio de resultados da Sonaecom disponível [aqui](#).

## NOS

### Participação de 37,4%, consolidada pelo método de equivalência patrimonial <sup>1</sup>

A NOS reportou os seus resultados do 3T24 ao mercado no dia 31 de outubro. A NOS aumentou a sua quota de mercado no segmento de telecomunicações, com receitas consolidadas a crescer 6,1% em termos homólogos, impulsionadas por um aumento de 6,3% em telecomunicações e por um forte desempenho nos negócios de exibição cinematográfica e audiovisuais. A melhoria da eficiência operacional contribuiu para um crescimento de 6,3% do EBITDA consolidado, atingindo os €213m, com uma margem de 49,2% (+0,1 p.p. em termos homólogos). Mais detalhes estão disponíveis no site da empresa, [aqui](#).

Para as contas consolidadas da Sonae, os resultados pelo método de equivalência patrimonial da NOS atingiram €17,7m no 3T24 e €70,9m nos 9M24.

## Informação Corporativa

Os principais comunicados dos 9M24 encontram-se publicados em [www.sonae.pt](http://www.sonae.pt) e [www.cmvm.pt](http://www.cmvm.pt) (comissão reguladora de mercado).

---

<sup>1</sup> Participação total detida através da Sonaecom.



## Demonstração Resultados Consolidada

€m	3T23	3T24	var.	9M23	9M24	var.
<b>Volume de negócios</b>	<b>2.205</b>	<b>2.699</b>	22,4%	<b>6.036</b>	<b>6.966</b>	15,4%
<b>EBITDA subjacente</b>	<b>205</b>	<b>268</b>	30,7%	<b>506</b>	<b>611</b>	20,8%
<i>margem</i>	9,3%	9,9%	0,6 p.p.	8,4%	8,8%	0,4 p.p.
Res. método equiv. patrim.*	31	30	-4,4%	81	106	31,2%
Sierra	13	13	1,0%	38	39	1,8%
NOS	16	18	13,2%	42	71	-
Outros	3	-1	-	1	-4	-
Itens não recorrentes	-2	-1	74,0%	-6	-10	-
<b>EBITDA</b>	<b>234</b>	<b>297</b>	26,9%	<b>581</b>	<b>706</b>	21,7%
<i>margem</i>	10,6%	11,0%	0,4 p.p.	9,6%	10,1%	0,5 p.p.
D&A e Provisões e imparidades	-100	-132	-31,5%	-296	-348	-17,8%
<b>EBIT</b>	<b>134</b>	<b>165</b>	23,5%	<b>285</b>	<b>358</b>	25,7%
Resultado Financeiro Líq.	-33	-52	-56,5%	-93	-135	-45,4%
Impostos	-14	-8	46,8%	-25	-23	11,0%
<b>Resultado Direto</b>	<b>86</b>	<b>106</b>	22,4%	<b>167</b>	<b>201</b>	20,3%
<b>Resultado Indireto</b>	<b>1</b>	<b>-2</b>	-	<b>7</b>	<b>3</b>	-58,5%
<b>Resultado líquido total</b>	<b>88</b>	<b>103</b>	17,7%	<b>174</b>	<b>204</b>	16,9%
Interesses sem controlo	-18	-28	-55,6%	-39	-55	-38,5%
<b>Res. líq. atribuível a acionistas</b>	<b>69</b>	<b>75</b>	7,8%	<b>135</b>	<b>149</b>	10,6%

\* Resultados pelo método de equivalência patrimonial: inclui resultados diretos pelo método de equivalência patrimonial (Sierra e NOS), resultados relacionados com investimentos consolidados pelo método de equivalência patrimonial e resultados de operações descontinuadas.

## Balanço Consolidado

€m	30.09.23	30.06.24	30.09.24
Propriedades de investimento	363	331	331
Ativos fixo líquido	2.254	2.401	2.541
Direitos de Uso de ativos	1.146	1.268	1.528
Investimentos financeiros	2.118	2.057	2.039
<i>Goodwill</i>	687	1.501	1.626
Fundo de Maneio	-1.016	-951	-969
<b>Capital investido</b>	<b>5.552</b>	<b>6.608</b>	<b>7.096</b>
Capital e interesses sem controlo	3.235	3.411	3.504
Dívida líquida	982	1.712	1.837
Dívida líquida financeira	1.075	1.733	1.832
Empréstimos a acionistas líquidos	-93	-22	4
Passivo de locação	1.335	1.485	1.756
<b>Fontes de financiamento</b>	<b>5.552</b>	<b>6.608</b>	<b>7.096</b>

Nota: As demonstrações financeiras consolidadas contidas neste reporte foram preparadas de acordo com as Normas Internacionais de Relato Financeiro (IFRS), tal como adotadas pela União Europeia. A informação financeira relativa aos resultados trimestrais e semestrais não foi objeto de procedimentos de auditoria.

## Glossário

<b>Capex</b>	Investimento bruto em ativos fixos tangíveis, intangíveis e investimentos em aquisições. No caso da NOS inclui direitos de uso.
<b>Capital investido líquido</b>	Dívida líquida + capital próprio.
<b>Direitos de uso</b>	Responsabilidades com locações no início do contrato ajustado pelos custos iniciais diretos, pagamentos de rendas avançadas e possíveis descontos.
<b>Dívida líquida</b>	Obrigações + empréstimos bancários + outros empréstimos + suprimentos – caixa - depósitos bancários - investimentos correntes - outras aplicações de longo prazo.
<b>Dívida líquida financeira</b>	Dívida líquida excluindo suprimentos.
<b>Dívida líquida total</b>	Dívida líquida + locações.
<b>EBIT (direto)</b>	EBT direto - resultado financeiro.
<b>EBITDA</b>	EBITDA subjacente + resultados pelo método de equivalência patrimonial + itens não recorrentes.
<b>EBITDA subjacente</b>	EBITDA recorrente dos negócios que consolidam pelo método de consolidação integral.
<b>LfL: vendas no universo comparável de lojas</b>	Vendas realizadas em lojas omnicanal que funcionaram nas mesmas condições, nos dois períodos. Exclui lojas abertas, fechadas ou sujeitas a obras de remodelação consideráveis num dos períodos.
<b>Loan-to-value (LTV) – holding</b>	Dívida líquida da <i>holding</i> (média) / (NAV do portefólio de investimento (média) + Dívida líquida da <i>holding</i> (média)).
<b>Loan-to-value (LTV) – Sierra</b>	Dívida total / (propriedades de investimento + propriedades em desenvolvimento), numa base proporcional.
<b>Margem EBITDA</b>	EBITDA / volume de negócios.
<b>Margem EBITDA subjacente</b>	EBITDA subjacente/ volume de negócios.
<b>NAV (Valor de ativo líquido) INREV Sierra</b>	Valor de mercado atribuível à Sierra - dívida líquida - interesses sem controlo + impostos diferidos passivos.

<b>NAV do portefólio de investimento</b>	Valor de mercado de cada um dos negócios – dívida líquida média – minoritários (valor contabilístico). O NAV da Sonae é baseado em referenciais de mercado, como múltiplos de empresas comparáveis, avaliações externas, rondas de financiamento e capitalizações bolsistas. Os métodos de avaliação e os detalhes por unidade de negócio estão disponíveis no Kit do Investidor da Sonae em <a href="http://www.sonae.pt">www.sonae.pt</a> .
<b>OMV (Valor de mercado)</b>	Justo valor dos ativos imobiliários em funcionamento (% de detenção), avaliado por entidades independentes internacionais e valor contabilístico das propriedades em desenvolvimento (% de detenção).
<b>Outros empréstimos</b>	Inclui obrigações e derivados.
<b>Passivo de locação</b>	Valor líquido presente de pagamentos para uso de ativos.
<b>Propriedades de investimento</b>	Valor dos centros comerciais em operação detidos e co-detidos pela Sierra.
<b>Rácio <i>cash-on-cash</i></b>	Valor de saída de um investimento a dividir pelo investimento inicial.
<b>Resultado direto</b>	Resultado do período antes de interesses sem controlo, excluindo contributos para os resultados indiretos.
<b>Resultado indireto</b>	Inclui resultados da Sierra, líquidos de impostos, relativos a i) avaliação de propriedades de investimento; (ii) ganhos (perdas) registados com a alienação de investimentos financeiros, <i>joint-ventures</i> ou associadas; (iii) perdas por imparidade referentes a ativos não correntes (incluindo <i>goodwill</i> ) e (iv) provisões para ativos de risco. Adicionalmente e no que se refere ao restante portefólio da Sonae, incorpora: (i) imparidades em ativos imobiliários de retalho, (ii) reduções no <i>goodwill</i> , (iii) provisões (líquidas de impostos) para possíveis passivos futuros, e imparidades relacionadas com investimentos financeiros <i>non-core</i> , negócios, ativos que foram descontinuados (ou em processo de ser descontinuados/reposicionados); (iv) resultados de avaliações com base na metodologia <i>mark-to-market</i> de outros investimentos correntes que serão vendidos ou trocados num futuro próximo e de outros rendimentos subjacentes (incluindo dividendos); e (v) outros temas não relevantes.
<b>Retorno total acionista</b>	Resultado líquido da variação do preço das ações + dividendos recebidos, num dado período.
<b>RoIC</b>	Retorno do capital Investido.



# **Demonstrações Financeiras Consolidadas 9M24**



## DEMONSTRAÇÃO CONSOLIDADA CONDENSADA DOS RESULTADOS PARA OS PERÍODOS FINDOS EM 30 DE SETEMBRO DE 2024 E 2023

(Montantes expressos em milhares de euros)

	Notas	3º trimestre 2024	3º trimestre 2023	30 set 2024	30 set 2023
Vendas	2.2	2.611.429	2.122.372	6.708.822	5.790.443
Prestações de serviços	2.2	87.744	82.533	257.572	245.549
Variação de valor das propriedades de investimento		-	-	4.340	4.227
Ganhos ou perdas relativos a investimentos		6.465	(261)	15.230	(2.535)
Ganhos ou perdas em investimentos registados ao justo valor através de resultados	3.3.3	(2.369)	43	(3.510)	(1.981)
Outros rendimentos	2.3	44.467	37.799	131.049	122.397
Custo das vendas		(1.872.521)	(1.541.933)	(4.807.219)	(4.203.086)
Variação da produção		(754)	(4.100)	(1.922)	(9.434)
Fornecimentos e serviços externos		(251.879)	(204.766)	(676.245)	(561.395)
Gastos com o pessoal		(329.677)	(260.597)	(939.169)	(800.424)
Outros gastos		(27.662)	(29.319)	(85.344)	(85.480)
Amortizações e depreciações	2.2, 3.5, 3.6 e 3.7	(136.052)	(99.186)	(350.733)	(286.260)
Perdas por imparidade		4.260	1.495	(4.239)	(7.052)
Provisões		(373)	(127)	(728)	31
<b>Resultado líquido antes de resultados financeiros, dividendos, resultados relativos a empreendimentos conjuntos e associadas e impostos</b>		<b>133.077</b>	<b>103.953</b>	<b>247.904</b>	<b>204.999</b>
Dividendos recebidos		-	332	-	332
Rendimentos ou perdas relativos a empreendimentos conjuntos e associadas	3.2.2	28.734	31.813	114.595	95.420
Rendimentos e ganhos financeiros	5.5	26.213	26.190	64.616	79.714
Gastos e perdas financeiras	5.5	(78.195)	(59.474)	(199.281)	(172.316)
<b>Resultado líquido antes de impostos das operações continuadas</b>		<b>109.830</b>	<b>102.815</b>	<b>227.834</b>	<b>208.148</b>
Imposto sobre o rendimento		(6.795)	(14.215)	(24.018)	(25.452)
<b>Resultado líquido do período das operações continuadas</b>		<b>103.035</b>	<b>88.600</b>	<b>203.816</b>	<b>182.696</b>
Resultado depois de impostos das operações descontinuadas	1.3	-	(1.074)	-	(8.356)
<b>Resultado líquido consolidado do período</b>		<b>103.035</b>	<b>87.526</b>	<b>203.816</b>	<b>174.340</b>
<b>Atribuível a acionistas da empresa-mãe:</b>					
Operações continuadas	5.2	74.674	70.370	149.279	143.319
Operações descontinuadas	1.3 e 5.2	-	(1.074)	-	(8.356)
<b>Resultado líquido consolidado do período atribuível a acionistas da empresa-mãe</b>		<b>74.674</b>	<b>69.296</b>	<b>149.279</b>	<b>134.963</b>
<b>Atribuível aos Interesses que não controlam:</b>					
Operações continuadas	5.1	28.361	18.230	54.537	39.377
Operações descontinuadas		-	-	-	-
<b>Resultado líquido consolidado do período atribuível aos interesses que não controlam</b>		<b>28.361</b>	<b>18.230</b>	<b>54.537</b>	<b>39.377</b>
<b>Resultados por ação</b>					
<b>Das operações continuadas:</b>					
Básico	5.2	0,03879	0,03492	0,07742	0,07440
Diluído	5.2	0,03848	0,03465	0,07680	0,07381
<b>Das operações descontinuadas:</b>					
Básico	5.2	-	(0,00055)	-	(0,00434)
Diluído	5.2	-	(0,00055)	-	(0,00430)

O anexo faz parte destas demonstrações financeiras consolidadas condensadas.

## DEMONSTRAÇÃO CONSOLIDADA CONDENSADA DO OUTRO RENDIMENTO INTEGRAL PARA OS PERÍODOS FINDOS EM 30 DE SETEMBRO DE 2024 E 2023

(Montantes expressos em milhares de euros)

	3º trimestre 2024	3º trimestre 2023	30 set 2024	30 set 2023
Resultado líquido consolidado do período	103.035	87.526	203.816	174.340
Itens de outro rendimento integral que poderão ser subsequentemente reclassificados para a demonstração dos resultados:				
Variação nas reservas de conversão cambial	(2.265)	98	2.038	3.167
Participação em outro rendimento integral, líquido de imposto, relativo a associadas e empreendimentos conjuntos contabilizados pelo método de equivalência patrimonial (Nota 3.2.2)	(10.356)	(403)	(37.872)	2.998
Variação no justo valor dos derivados de cobertura de fluxos de caixa	(6.120)	12.858	(5.956)	(13.342)
Imposto relativo às componentes do outro rendimento integral	335	171	617	95
<b>Itens de outro rendimento integral que poderão ser subsequentemente reclassificados para a demonstração dos resultados</b>	<b>(18.407)</b>	<b>12.725</b>	<b>(41.173)</b>	<b>(7.081)</b>
Itens de outro rendimento integral que não serão subsequentemente reclassificados para a demonstração dos resultados:				
Participação em outro rendimento integral, líquido de imposto, relativo a associadas e empreendimentos conjuntos contabilizados pelo método de equivalência patrimonial (Nota 3.2.2)	-	(1.328)	(1.562)	(1.328)
Variação no valor dos ativos financeiros a justo valor líquidos de imposto	-	-	(740)	45
<b>Itens de outro rendimento integral que não serão reclassificados para a demonstração dos resultados</b>	<b>-</b>	<b>(1.328)</b>	<b>(2.302)</b>	<b>(1.283)</b>
<b>Total de outros rendimentos integrais consolidados do período</b>	<b>(18.407)</b>	<b>11.396</b>	<b>(43.475)</b>	<b>(8.365)</b>
<b>Total rendimento integral consolidado do período</b>	<b>84.627</b>	<b>98.921</b>	<b>160.341</b>	<b>165.975</b>
<b>Atribuível a:</b>				
Acionistas da empresa-mãe	56.675	77.934	106.299	131.822
Interesses que não controlam	27.952	20.987	54.042	34.153

O anexo faz parte destas demonstrações financeiras consolidadas condensadas.

## DEMONSTRAÇÃO DA POSIÇÃO FINANCEIRA CONSOLIDADA CONDENSADA A 30 DE SETEMBRO DE 2024 E 2023 E 31 DE DEZEMBRO DE 2023

(Montantes expressos em milhares de euros)

	Notas	30 set 2024	30 set 2023	31 dez 2023
<b>Ativo</b>				
Ativos não correntes:				
Ativos fixos tangíveis	3.5	1.993.764	1.747.868	1.795.726
Ativos intangíveis	3.6	547.277	506.204	489.762
Ativos sob direito de uso	3.7	1.528.248	1.146.344	1.191.349
Propriedades de investimento		331.112	363.362	327.067
Goodwill	3.1	1.625.791	686.672	657.382
Investimentos em empreendimentos conjuntos e associadas	3.2	1.770.686	1.681.412	1.801.784
Ativos financeiros ao justo valor através de resultados	3.3.1	238.967	255.367	272.367
Ativos financeiros ao justo valor através de outro rendimento integral	3.3.2	8.745	11.720	9.994
Outros investimentos		20.389	18.120	21.947
Ativos por impostos diferidos	4.1	297.510	428.598	227.368
Outros ativos não correntes		44.860	40.287	40.370
<b>Total de ativos não correntes</b>		<b>8.407.349</b>	<b>6.885.955</b>	<b>6.835.116</b>
Ativos correntes:				
Inventários		1.173.854	797.807	798.646
Clientes e outros ativos correntes		518.727	464.005	350.015
Imposto sobre o rendimento		72.203	70.193	73.559
Outros impostos e contribuições		28.386	37.911	14.886
Outros investimentos		1.480	310	172
Caixa e equivalentes de caixa	5.4	497.098	395.489	710.858
<b>Total de ativos correntes</b>		<b>2.291.748</b>	<b>1.765.714</b>	<b>1.948.136</b>
Ativos não correntes detidos para venda		-	251.381	61.803
<b>Total do Ativo</b>		<b>10.699.097</b>	<b>8.903.049</b>	<b>8.845.055</b>

O anexo faz parte destas demonstrações financeiras consolidadas condensadas.

## DEMONSTRAÇÃO DA POSIÇÃO FINANCEIRA CONSOLIDADA CONDENSADA A 30 DE SETEMBRO DE 2024 E 2023 E 31 DE DEZEMBRO DE 2023

(Montantes expressos em milhares de euros)

	Notas	30 set 2024	30 set 2023	31 dez 2023
<b>Capital Próprio e Passivo</b>				
Capital próprio:				
Capital social		2.000.000	2.000.000	2.000.000
Ações próprias		(67.669)	(75.407)	(75.407)
Reservas legais		318.889	305.958	305.958
Reservas e resultados transitados		585.202	451.034	437.116
Resultado líquido do período atribuível aos acionistas da empresa-mãe		149.279	134.963	357.062
<b>Total do capital próprio atribuível aos acionistas da empresa-mãe</b>		<b>2.985.701</b>	<b>2.816.549</b>	<b>3.024.729</b>
<b>Interesses que não controlam</b>	<b>5.1</b>	<b>517.803</b>	<b>418.779</b>	<b>437.050</b>
<b>Total do Capital Próprio</b>		<b>3.503.504</b>	<b>3.235.329</b>	<b>3.461.779</b>
<b>Passivo</b>				
Passivo não corrente:				
Empréstimos	5.3	1.987.872	1.272.781	1.178.236
Passivo de locação		1.526.037	1.203.418	1.261.375
Outros passivos não correntes		177.657	112.230	89.255
Passivos por impostos diferidos	4.1	407.055	558.236	328.685
Provisões	6	22.466	19.067	23.649
<b>Total de passivos não correntes</b>		<b>4.121.087</b>	<b>3.165.731</b>	<b>2.881.200</b>
Passivo corrente:				
Empréstimos	5.3	344.772	202.300	90.838
Passivo de locação		230.064	131.952	140.454
Fornecedores e outros passivos correntes		2.329.203	1.933.171	2.084.925
Imposto sobre o rendimento		28.496	29.535	23.769
Outros impostos e contribuições		127.125	100.996	130.389
Provisões	6	14.846	4.497	12.217
<b>Total de passivos correntes</b>		<b>3.074.506</b>	<b>2.402.451</b>	<b>2.482.592</b>
Passivos associados a ativos não correntes detidos para venda		-	99.539	19.484
<b>Total do passivo</b>		<b>7.195.593</b>	<b>5.667.721</b>	<b>5.383.276</b>
<b>Total do Capital Próprio e do Passivo</b>		<b>10.699.097</b>	<b>8.903.049</b>	<b>8.845.055</b>

O anexo faz parte destas demonstrações financeiras consolidadas condensadas.

## DEMONSTRAÇÃO CONSOLIDADA CONDENSADA DAS ALTERAÇÕES NO CAPITAL PRÓPRIO PARA OS PERÍODOS FINDOS EM 30 DE SETEMBRO DE 2024 E 2023

(Montantes expressos em milhares de euros)

	Reservas e Resultados Transitados											Interesses que não controlam (Nota 5.1)	Total do Capital Próprio
	Capital Social	Ações Próprias	Reservas Legais	Reservas de Conversão Cambial	Reservas de Justo Valor	Reservas de Cobertura	Outras Reservas e Resultados Transitados *	Total de Reservas e Resultados Transitados	Resultado Líquido do Período	Total			
Atribuível aos acionistas da empresa-mãe													
<b>Saldo em 1 de janeiro de 2023 Reexpresso</b>	<b>2.000.000</b>	<b>(83.880)</b>	<b>299.348</b>	<b>(9.543)</b>	<b>(5.513)</b>	<b>18.266</b>	<b>236.321</b>	<b>239.530</b>	<b>335.547</b>	<b>2.790.545</b>	<b>523.848</b>	<b>3.314.393</b>	
Total do rendimento integral consolidado do período reexpresso	-	-	-	3.227	45	(9.146)	2.732	(3.142)	134.963	131.822	34.153	165.975	
Aplicação do resultado líquido consolidado de 2022:													
Transferência para reserva legal e resultados transitados	-	-	6.611	-	-	-	328.936	328.936	(335.547)	-	-	-	
Dividendos distribuídos	-	-	-	-	-	-	(103.571)	(103.571)	-	(103.571)	(57.866)	(161.437)	
Entrega e atribuição de ações aos colaboradores por extinção de obrigação	-	8.473	-	-	-	-	(2.638)	(2.638)	-	5.836	(551)	5.284	
Variação de percentagem em subsidiárias	-	-	-	-	-	-	(8.087)	(8.087)	-	(8.087)	(77.421)	(85.508)	
Diminuição de capital	-	-	-	-	-	-	-	-	-	-	(3.872)	(3.872)	
Outros	-	-	-	-	-	-	5	5	-	5	488	493	
<b>Saldo em 30 de setembro de 2023</b>	<b>2.000.000</b>	<b>(75.407)</b>	<b>305.958</b>	<b>(6.316)</b>	<b>(5.468)</b>	<b>9.120</b>	<b>453.698</b>	<b>451.034</b>	<b>134.963</b>	<b>2.816.549</b>	<b>418.779</b>	<b>3.235.329</b>	
<b>Saldo em 31 de dezembro de 2023</b>	<b>2.000.000</b>	<b>(75.407)</b>	<b>305.958</b>	<b>12.027</b>	<b>(7.058)</b>	<b>(4.704)</b>	<b>436.849</b>	<b>437.116</b>	<b>357.062</b>	<b>3.024.729</b>	<b>437.050</b>	<b>3.461.779</b>	
Total do rendimento integral consolidado do período	-	-	-	1.338	(1.584)	(4.155)	(38.579)	(42.980)	149.279	106.299	54.042	160.341	
Aplicação do resultado líquido consolidado de 2023:													
Transferência para resultados transitados	-	-	12.931	-	-	-	344.131	344.131	(357.062)	-	-	-	
Dividendos distribuídos	-	-	-	-	-	-	(109.301)	(109.301)	-	(109.301)	(51.383)	(160.684)	
Entrega e atribuição de ações aos colaboradores por extinção de obrigação	-	7.738	-	-	-	-	(5.766)	(5.766)	-	1.973	(1.410)	563	
Variação de percentagem em subsidiárias	-	-	-	-	-	-	(38.128)	(38.128)	-	(38.128)	13.891	(24.237)	
Aquisição de subsidiárias	-	-	-	-	-	-	-	-	-	-	65.176	65.176	
Aumento de capital	-	-	-	-	-	-	-	-	-	-	767	767	
Outros	-	-	-	-	-	-	131	131	-	131	(330)	(199)	
<b>Saldo em 30 de setembro de 2024</b>	<b>2.000.000</b>	<b>(67.669)</b>	<b>318.889</b>	<b>13.365</b>	<b>(8.642)</b>	<b>(8.859)</b>	<b>589.337</b>	<b>585.202</b>	<b>149.279</b>	<b>2.985.701</b>	<b>517.803</b>	<b>3.503.504</b>	

\* Em "Outras reservas e resultados transitados" está incluída uma reserva indisponível relativa às ações próprias no valor de 55.191 milhares de euros.

O anexo faz parte destas demonstrações financeiras consolidadas condensadas.

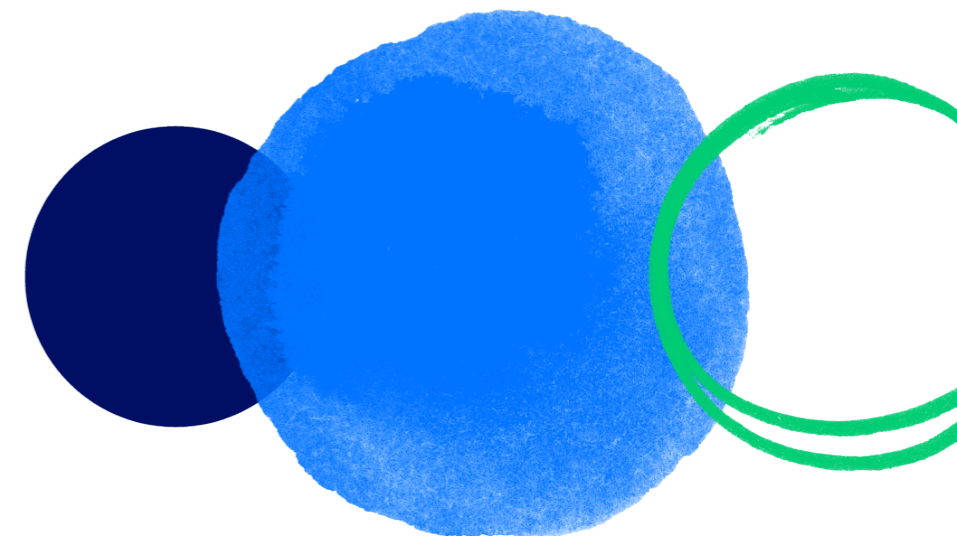


## DEMONSTRAÇÃO CONSOLIDADA CONDENSADA DOS FLUXOS DE CAIXA PARA OS PERÍODOS FINDOS EM 30 DE SETEMBRO DE 2024 E 2023

(Montantes expressos em milhares de euros)

Notas	3º trimestre 2024	3º trimestre 2023	30 set 2024	30 set 2023
Atividades Operacionais				
<b>Fluxos das atividades operacionais (1)</b>	<b>317.873</b>	<b>250.832</b>	<b>380.068</b>	<b>179.250</b>
Atividades de Investimento				
Recebimentos provenientes de:				
Investimentos financeiros	50.057	12.174	94.474	30.318
Ativos fixos tangíveis e intangíveis	18.062	232	24.341	3.117
Juros e rendimentos similares	4.617	3.177	12.783	10.102
Empréstimos concedidos	2.899	1.273	2.899	1.273
Dividendos	24.794	6.755	109.830	111.138
Outros	188	54	500	500
	<b>100.615</b>	<b>23.665</b>	<b>244.827</b>	<b>156.448</b>
Pagamentos respeitantes a:				
Investimentos financeiros	3.4 (247.861)	(44.050)	(1.025.469)	(204.376)
Ativos fixos tangíveis e intangíveis	(138.642)	(95.268)	(315.364)	(274.239)
Empréstimos concedidos	(432)	(528)	(743)	(1.735)
Outros	741	(16)	(652)	(41)
	<b>(386.195)</b>	<b>(139.862)</b>	<b>(1.342.228)</b>	<b>(480.391)</b>
<b>Fluxos das atividades de investimento (2)</b>	<b>(285.579)</b>	<b>(116.197)</b>	<b>(1.097.402)</b>	<b>(323.943)</b>
Atividades de Financiamento				
Recebimentos provenientes de:				
Empréstimos obtidos	1.204.148	934.040	3.480.710	3.331.365
Aumento de capital relativo a interesses que não controlam	1.526	140	21.230	448
	<b>1.205.674</b>	<b>934.180</b>	<b>3.501.940</b>	<b>3.331.813</b>
Pagamentos respeitantes a:				
Contratos de locação	(77.925)	(57.057)	(197.350)	(151.484)
Empréstimos obtidos	(1.126.497)	(1.138.604)	(2.570.485)	(3.220.527)
Juros e gastos similares	(22.212)	(9.857)	(72.969)	(37.023)
Reduções de capital e prestações suplementares relativos a associadas	-	(499)	-	(3.872)
Dividendos	(6.324)	-	(160.650)	(161.438)
Outros	(1)	(137)	(1)	(352)
	<b>(1.232.959)</b>	<b>(1.206.154)</b>	<b>(3.001.455)</b>	<b>(3.574.696)</b>
<b>Fluxos das atividades de financiamento (3)</b>	<b>(27.285)</b>	<b>(271.975)</b>	<b>500.485</b>	<b>(242.883)</b>
<b>Variação de caixa e seus equivalentes (4) = (1) + (2) + (3)</b>	<b>5.009</b>	<b>(137.339)</b>	<b>(216.849)</b>	<b>(387.576)</b>
Efeito das diferenças de câmbio	218	(58)	426	(501)
Efeito das atividades descontinuadas	-	(433)	276	(9.652)
Caixa e seus equivalentes no início do período	5.4	487.515	709.304	790.838
Caixa e seus equivalentes no fim do período	5.4	492.305	492.305	394.111

O anexo faz parte destas demonstrações financeiras consolidadas condensadas.



# SONAE, SGPS, S.A.

Anexo às Demonstrações Financeiras Consolidadas Condensadas para o período findo em 30 de setembro de 2024

(Montantes expressos em milhares de euros)

## 1. Nota Introdutória

### 1.1 Apresentação do Grupo

A SONAE, SGPS, S.A. (“Sonae”) tem a sua sede no Lugar do Espido, Via Norte, Apartado 1011, 4470-909 Maia, Portugal, sendo a empresa-mãe de um universo de empresas.

As ações representativas do capital da Sonae, SGPS, S.A. encontram-se cotadas na bolsa de valores Euronext – Lisboa. A 30 de setembro de 2024 a Sonae, SGPS, S.A. é detida diretamente e maioritariamente pela Pareuro BV e Efanor Investimentos SGPS, S.E. sendo esta última a empresa controladora final.

Todos os montantes explicitados neste anexo são apresentados em milhares de euros, arredondados à unidade mais próxima, salvo se expressamente referido em contrário.

A Sonae tem no seu portefólio 6 segmentos operacionais:

- MC é o líder indiscutível no mercado português de retalho alimentar (*offline e online*);
- Worten é líder de retalho omnicanal de produtos e serviços, com foco em eletrodomésticos e eletrónica de consumo;
- Musti é líder no retalho de produtos e prestação de serviços para animais de estimação nos países nórdicos;
- Sierra é um operador totalmente integrado no setor imobiliário;
- Bright Pixel é um investidor ativo e especializado com foco em tecnologia de retalho, infraestruturas digitais e cibersegurança; e
- NOS é um operador convergente líder no mercado português de telecomunicações.

A Sonae SGPS, S.A. desenvolve a sua atividade em Portugal, mas as áreas de negócio do grupo operam a nível internacional.

Estes segmentos foram identificados tendo em consideração os seguintes critérios/condições: o facto de serem unidades do grupo que desenvolvem atividades onde se podem identificar separadamente as receitas e as despesas, em relação às quais é desenvolvida informação financeira separadamente, os seus resultados operacionais são regularmente revistos pelos órgãos de gestão do Grupo e sobre os quais estes tomam decisões sobre, por exemplo, alocação de recursos, o facto de terem produtos/serviços semelhantes e ainda tendo em consideração o *threshold* quantitativo (conforme previsto na IFRS 8).

### 1.2 Aquisições de subsidiárias ocorridas no período findo em 30 de setembro de 2024

O detalhe das aquisições de subsidiárias pode ser analisado como se segue:

FIRMA	Sede social	Porcentagem de capital detido	
		À data de aquisição	
		Direto	Total
<b>MC</b>			
Druni, S.A.	Espanha	50,00%	37,50%
Druni Andorra, S.L.U	Espanha	50,00%	37,50%
Gil Go, S.A.	Espanha	50,00%	37,50%
Perfumeries Atalaya S.L.	Espanha	50,00%	37,50%
<b>Musti</b>			
Musti Group Nordic Oy	Finlândia	80,85%	79,26%
Musti ja Mirri Oy	Finlândia	80,85%	79,26%
Peten Koiratarvike Oy	Finlândia	80,85%	79,26%
Premium Pet Food Suomi Oy	Finlândia	80,85%	79,26%
Arken Zoo Syd AB	Suécia	80,85%	79,26%
Arken Zoo Holding AB	Suécia	80,85%	79,26%
Arken Zoo AB <sup>(a)</sup>	Suécia	-	-
Zoo Support Scandinavia AB	Suécia	80,85%	79,26%
Djurfriskvård Borlänge AB	Suécia	80,85%	79,26%
Djurfriskvård Falun AB	Suécia	56,60%	55,48%
Musti Norge AS	Noruega	80,85%	79,26%
<b>Outros</b>			
SparkBCF, S.A.S.	França	89,07%	89,07%
Monren, S.A.S.	França	100,00%	89,07%
Innodiet, S.A.S.	França	100,00%	89,07%
Manren, S.A.S.	França	100,00%	89,07%
Diorren, S.A.S.	França	100,00%	89,07%
ATAO, S.A.S.	França	100,00%	89,07%
Bretagne Chimie Fine, S.A.S. ('BCF Life Sciences')	França	99,36%	88,50%
Mondarella GmbH <sup>(b)</sup>	Alemanha	51,54%	51,54%

(a) Subsidiária vendida em maio de 2024.

(b) Em junho de 2024, o Grupo realizou um aumento de capital através da emissão de novas ações correspondente a 6,10% do capital social.

## Combinação da Druni S.A. e da Arenal Perfumerias SLU

Em 11 de julho de 2024, a Sonae SGPS, S.A., informa que, na sequência do comunicado de 6 de junho de 2023 e após a aprovação da Autoridade da Concorrência Espanhola, a sua subsidiária MCretail, SGPS, S.A. concluiu a transação para a combinação da Druni S.A. e da Arenal Perfumerias SLU.

Esta transação permite criar o líder de mercado no setor de saúde, beleza e bem-estar em Espanha, com uma cobertura nacional assente numa rede de mais de 470 lojas e numa forte presença no canal online. No âmbito desta transação, a MCretail adquiriu uma participação de 50% na Druni por contrapartida da sua participação de 60% na Arenal, juntamente com um investimento de cerca de 148 milhões de euros e um montante condicional de até 36 milhões de euros a ser pago em 2025 e 2026. Simultaneamente, os acionistas fundadores da Arenal venderam a sua participação de 40% na empresa à Druni por 81 milhões de euros. Como tal, a entidade combinada é agora uma parceria 50-50 entre a MC e os acionistas fundadores da Druni. A Druni será integralmente consolidada pela MC e pela Sonae, em consequência dos direitos contemplados no acordo de acionistas.

## Musti

Em março ficou concluído o período subsequente da oferta pública de aquisição voluntária dirigida a todas as ações em circulação da Musti Group Plc.

No âmbito da estratégia de crescimento e internacionalização da sua atividade de retalho, a Sonae decidiu reforçar a presença no setor de retalho de produtos para animais de estimação, através da aquisição da Musti.

O retalho de produtos para animais de estimação é um segmento em rápido crescimento, beneficiando das fortes tendências de adoção e cuidados *premium*, do aumento dos gastos por animal e da resiliência inerente ao padrão de consumo não discricionário da sua alimentação. A Musti, cotada na bolsa de valores de Helsínquia, é líder no retalho de produtos e prestação de serviços para animais de estimação nos países nórdicos, com uma sólida proposta de valor omnicanal beneficiando de uma rede de mais de 340 lojas, complementada por operações de comércio eletrónico especializadas em produtos de cuidado e alimentação para animais de estimação, oferecendo aos seus clientes uma forte gama de marcas próprias e exclusivas.

A aquisição deste grupo de empresas gerou um goodwill total provisório de 719,7 milhões de euros que será revisto no prazo de um ano aquando da conclusão do exercício de *purchase price allocation*, conforme previsto na IFRS 3.

## Mondarella

Em fevereiro de 2024, o Grupo adquiriu mais 4,04% do capital social da empresa, passando a deter 51,54%, controlando a empresa e conseqüentemente, esta passa a ser reportada como empresa subsidiária.

Em junho de 2024, o Grupo realizou um aumento de capital através de emissão de novas ações correspondentes a 6,10% do capital social, passando a deter 57,64%.

## BCF Life Sciences

No setor da inovação alimentar, a Sparkfood concluiu a aquisição de uma participação maioritária no grupo BCF Life Sciences. A BCF Life Sciences é especializada na extração de aminoácidos a partir da queratina. Estes aminoácidos são essenciais para a saúde humana, animal e vegetal, pelo que a empresa atua principalmente nos setores farmacêutico, nutracêutico, de nutrição infantil e médica, aquicultura e agricultura.

Os efeitos destas aquisições nas demonstrações financeiras consolidadas podem ser analisados como seguem:

	Druni	Musti	Outros	Total
<b>Ativos líquidos adquiridos:</b>				
Ativos fixos tangíveis e intangíveis (Notas 3.5 e 3.6)	98.961	47.304	46.578	192.843
Ativos sob direito de uso (Nota 3.7)	257.793	76.493	-	334.286
Ativos por impostos diferidos	152	16.957	-	17.109
Inventários	274.463	59.825	16.041	350.329
Clientes e outros devedores	37.103	7.355	9.052	53.510
Outros ativos	80.267	6.779	3.972	91.018
Caixa e equivalentes de caixa	11.680	14.113	4.133	29.925
Empréstimos	(46.268)	(75.341)	(56.112)	(177.721)
Passivos de locação	(266.363)	(80.450)	-	(346.813)
Passivos por impostos diferidos	-	(19.442)	-	(19.442)
Fornecedores e outras contas a pagar	(203.866)	(35.725)	(14.492)	(254.082)
Outros passivos	(84.749)	(32.786)	(8.585)	(126.121)
<b>Total de ativos líquidos adquiridos</b>	<b>159.173</b>	<b>(14.918)</b>	<b>585</b>	<b>144.840</b>
<b>Proporcional de ativos líquidos adquiridos</b>	<b>79.586</b>	<b>(12.115)</b>	<b>79</b>	<b>67.550</b>
Valor de aquisição	184.012	670.355	125.430	979.797
Interesses que não controlam	14.458	-	-	14.458
Participação transferida de "Ativos financeiros ao justo valor" (Nota 3.3.3)	-	37.219	-	37.219
Participação transferida de "Investimentos em empreendimentos conjuntos e associadas" (Nota 3.2.2)	-	-	560	560
<b>Total do investimento financeiro</b>	<b>198.470</b>	<b>707.574</b>	<b>125.990</b>	<b>1.032.034</b>
Goodwill (Nota 3.1)	118.884	719.689	125.911	964.484

## 1.3 Atividades descontinuadas

Decorrente da concretização a 31 de março de 2023 do acordo de princípio com o Bankinter Consumer Finance, E.F.C., S.A. (“Bankinter Consumer Finance”) para a criação de uma *joint-venture* que previa a combinação dos negócios do Universo, IME, S.A. (“Universo”) e do Bankinter Consumer Finance, no qual foram estabelecidos os principais termos para a criação de um operador líder em crédito ao consumo em Portugal que teria como acionistas a Sonae e o Bankinter, ambos com 50% do capital, concluída em novembro de 2023, os contributos da Universo, IME, S.A. para as demonstrações financeiras consolidadas, foram apresentados como unidades operacionais descontinuadas nas demonstrações consolidadas dos resultados a 30 de setembro de 2023.

O impacto na demonstração consolidada dos resultados em 30 de setembro de 2023 pode ser analisado como segue:

	Universo
Volume de negócios	33.059
Fornecimentos e serviços externos	(29.278)
Gastos com o pessoal	(5.619)
Amortizações e depreciações	(1.344)
Provisões e perdas por imparidade	(3.265)
Outros rendimentos	3.111
Outros gastos	(5.221)
Resultados financeiros	(1.460)
<b>Resultado líquido antes de impostos</b>	<b>(10.016)</b>
Imposto sobre o rendimento	1.660
<b>Resultado líquido do período das operações descontinuadas</b>	<b>(8.356)</b>

Adicionalmente, os ativos e passivos da Universo a 30 de setembro de 2023 foram reclassificados para “Ativos não correntes detidos para venda” e “Passivos associados a ativos não correntes detidos para venda”.

## 1.4 Eventos subsequentes

Até à data de aprovação deste documento, não ocorreram quaisquer eventos subsequentes relevantes que merecessem divulgação no presente relatório.

## 1.5 Bases de apresentação

### Aprovação das demonstrações financeiras

As demonstrações financeiras foram aprovadas pelo Conselho de Administração em 12 de novembro de 2024.

### Bases de apresentação

As demonstrações financeiras consolidadas anexas foram preparadas de acordo com as Normas Internacionais de Relato Financeiro (“IFRS”), tal como adotadas pela União Europeia. Estas correspondem às Normas Internacionais de Relato Financeiro, emitidas pelo International Accounting Standards Board (“IASB”) e interpretações emitidas pelo International Financial Reporting Interpretations Committee (“IFRIC”) ou pelo anterior Standing Interpretations Committee (“SIC”), que tenham sido adotadas pela União Europeia à data de publicação de contas.

As demonstrações financeiras consolidadas condensadas intercalares são preparadas de acordo com o IAS 34 – “Relato Financeiro Intercalar”. Como tal, não incluem a totalidade da informação a ser divulgada nas demonstrações financeiras consolidadas anuais, pelo que deverão ser lidas em conjugação com as demonstrações financeiras consolidadas do exercício transato.



As demonstrações financeiras consolidadas anexas foram preparadas a partir dos livros e registos contabilísticos da empresa e suas subsidiárias, ajustados no processo de consolidação, no pressuposto da continuidade das operações e tomando por base o custo histórico, exceto para determinados instrumentos financeiros e propriedades de investimento que se encontram registados pelo justo valor.

## 1.6 Novas normas contabilísticas e seu impacto nas demonstrações financeiras consolidadas anexas

Até à data de aprovação destas demonstrações financeiras foram aprovadas (“endorsed”) pela União Europeia as seguintes normas contabilísticas, interpretações, emendas e revisões algumas das quais entraram em vigor durante 2024:

Novas normas, alterações às normas efetivas a 1 de janeiro de 2024		Data de Eficácia (exercícios iniciados em ou após)
<b>IAS 1: Apresentação das demonstrações financeiras - Classificação de passivos</b>	Classificação de um passivo como corrente ou não corrente, em função do direito que uma entidade tem de diferir o seu pagamento para além de 12 meses, após a data de relato, quando sujeito a covenants.	01 jan 2024
<b>IFRS 16: Passivos de locação em transações de venda e relocação</b>	Requisitos de contabilização de transações de <i>Sale and leaseback</i> após a data da transação, quando alguns ou todos os pagamentos da locação são variáveis.	01 jan 2024
<b>IAS 7 – Demonstração dos fluxos de caixa e IFRS 7 – Instrumentos financeiros: Divulgações – Acordos de financiamento de fornecedores</b>	Requisitos de divulgação adicionais sobre acordos de financiamento de fornecedores (ou reverse factoring), o impacto nos passivos e fluxos de caixa, bem como o impacto na análise de risco de liquidez e como é que a entidade seria afetada caso estes acordos deixassem de estar disponíveis.	01 jan 2024
<b>IAS 21 - Efeito das alterações nas taxas de câmbio: ausência de câmbio a longo prazo</b>	Clarifica o seguinte: i) como avaliar se uma moeda é convertível noutra moeda; e ii) como determinar a taxa de câmbio quando a moeda não for convertível.	01 jan 2025

Estas normas foram aplicadas pela primeira vez pelo Grupo em 2024, no entanto, os impactos não são relevantes nas demonstrações financeiras anexas.

As seguintes normas, interpretações, emendas e revisões não foram, até à data de aprovação destas demonstrações financeiras, aprovadas (“endorsed”) pela União Europeia:

Normas (novas e alterações) que se tornam efetivas, em ou após 1 de janeiro de 2024, ainda não endossadas pela UE		Data de Eficácia (exercícios iniciados em ou após)
<b>IFRS 7 e IFRS 9 – Classificação e mensuração de instrumentos financeiros</b>	Alteração dos requisitos relativos a: i) liquidação de passivos financeiros através de um sistema de pagamento eletrónico; ii) avaliação das características contratuais dos fluxos de caixa dos ativos financeiros, incluindo as características relativas ao cumprimento de metas ambientais, sociais e de governo (ESG).	01 jan 2026
<b>Ciclo de melhorias anual</b>	Alterações específicas e pontuais IFRS 1, IFRS 7, IFRS 9, IFRS 10 e IAS 7	01 jan 2026
<b>IFRS 18 - Apresentação e Divulgação nas Demonstrações Financeiras</b>	Substituição da IAS 1 com alterações no que respeita a requisitos específicos sobre a classificação dos rendimentos e gastos na categoria operacional que, de outra forma, seriam classificadas nas categorias de investimento e financiamento. Estabelece também os requisitos relativos à divulgação de indicadores de desempenho definidos pela administração.	01 jan 2027
<b>IFRS 19 – Subsidiárias não sujeitas à prestação pública de informação financeira: Divulgações</b>	Permite a preparação de demonstrações financeiras com requisitos de divulgação mais reduzidos, mantendo-se, contudo, a obrigação de aplicar todos os requisitos de mensuração e reconhecimento das IFRS, em geral.	01 jan 2027

O Grupo não procedeu à aplicação antecipada de qualquer destas normas nas demonstrações financeiras do período findo em 30 de setembro de 2024 em virtude da sua aplicação não ser obrigatória, encontrando-se em processo de análise dos efeitos previstos das referidas normas.

## 2. Atividade Operacional

### 2.1 Apresentação da informação de gestão consolidada

Ao nível do Relatório de Gestão e para efeitos de determinação de indicadores financeiros como EBIT, EBITDA e EBITDA subjacente, a demonstração de resultados consolidada está dividida entre componentes de Resultado Direto e componentes de Resultado Indireto.

Os Resultados indiretos incluem os resultados da Sierra, líquidos de impostos, relativos a: i) avaliação de propriedades de investimento; (ii) ganhos (perdas) registados com a alienação de investimentos financeiros, *joint ventures* ou associadas; (iii) perdas por imparidade referentes a ativos não correntes (incluindo Goodwill); e (iv) provisões para ativos em risco. Adicionalmente e no que se refere ao portefólio da Sonae, incorpora: (i) imparidades em ativos imobiliários de retalho, (ii) reduções no goodwill, (iii) goodwill negativo (líquido de impostos) relativo a aquisições do período, (iv) provisões (líquidas de impostos) para possíveis passivos futuros, e imparidades relacionadas com investimentos financeiros não-*core*, negócios, ativos que foram descontinuados (ou em processo de ser descontinuados/reposicionados); (v) resultados de avaliações com base na metodologia "*mark to market*" de outros investimentos correntes que serão vendidos ou trocados num futuro próximo e de outros rendimentos subjacentes (incluindo dividendos) e (vi) outros temas não relevantes.

Os valores de EBITDA, EBITDA subjacente e EBIT são calculados apenas na componente de Resultado direto, ou seja, excluindo os contributos indiretos.

Apresenta-se de seguida a reconciliação dos dois formatos de apresentação, para a demonstração dos resultados consolidada dos períodos findos em 30 de setembro de 2024 e de 2023:

	30 set 2024				30 set 2023			
	Consolidado	Resultado Indireto	Não recorrente	Resultado direto <sup>(d)</sup>	Consolidado	Resultado Indireto	Não recorrente	Resultado direto <sup>(d)</sup>
Volume de negócios	6.966.394	-	-	6.966.394	6.035.992	-	-	6.035.992
Varição de valor das propriedades de investimento	4.340	4.340	-	-	4.227	4.227	-	-
Ganhos ou perdas relativos a investimentos	15.230	-	14.970	259	(2.203)	(2.322)	-	119
Outros rendimentos	131.049	-	-	131.049	122.397	-	-	122.397
<b>Total de proveitos</b>	<b>7.117.013</b>	<b>4.340</b>	<b>14.970</b>	<b>7.097.703</b>	<b>6.160.412</b>	<b>1.905</b>	<b>-</b>	<b>6.158.507</b>
<b>Total de gastos</b>	<b>(6.513.388)</b>	<b>329</b>	<b>(26.738)</b>	<b>(6.486.979)</b>	<b>(5.659.819)</b>	<b>(1.352)</b>	<b>(5.541)</b>	<b>(5.652.926)</b>
Amortizações e depreciações	(350.733)	-	-	(350.733)	(286.260)	-	-	(286.260)
Ganhos e perdas em ativos tangíveis e intangíveis	3.489	-	-	3.489	-	-	-	-
Provisões para extensões de garantia	(837)	(837)	-	-	(812)	(812)	-	-
Reversão e perdas por imparidades de ativos	(3.637)	(3.403)	-	(233)	(6.152)	-	-	(6.152)
Reversão de provisões para extensões de garantia	508	508	-	-	888	888	-	-
Outras provisões e perdas por imparidade	(1.002)	-	-	(1.002)	(945)	2.427	-	(3.372)
<b>Resultados antes de resultados financeiros, resultados de empreendimentos conjuntos e associadas e resultados não recorrentes</b>	<b>251.414</b>	<b>937</b>	<b>(11.768)</b>	<b>262.245</b>	<b>207.312</b>	<b>3.055</b>	<b>(5.541)</b>	<b>209.797</b>
Resultados não recorrentes	-	-	10.006	(10.006)	-	-	5.541	(5.541)
Ganhos e perdas em investimentos registados ao justo valor através de resultados	(3.510)	(3.510)	-	-	(1.981)	(1.981)	-	-
Resultados financeiros	(134.665)	-	-	(134.665)	(92.602)	-	-	(92.602)
<b>Resultados de associadas e empreendimentos conjuntos registados pelo MEP</b>								
Associadas e empreendimentos conjuntos da Sierra	49.999	9.293	1.762	38.944	45.418	7.188	-	38.229
Armlar Venture Funds	(101)	(101)	-	-	(676)	(676)	-	-
NOS	70.938	-	-	70.938	41.508	-	-	41.508
Outros	(6.241)	(2.071)	-	(4.170)	9.170	-	-	9.170
<b>Resultados antes de impostos</b>	<b>227.834</b>	<b>4.548</b>	<b>-</b>	<b>223.286</b>	<b>208.148</b>	<b>7.586</b>	<b>-</b>	<b>200.561</b>
Imposto sobre o rendimento	(24.018)	(1.443)	-	(22.575)	(25.452)	(95)	-	(25.357)
<b>Resultado líquido das operações continuadas</b>	<b>203.816</b>	<b>3.105</b>	<b>-</b>	<b>200.711</b>	<b>182.696</b>	<b>7.491</b>	<b>-</b>	<b>175.204</b>
<b>Resultado líquido das operações descontinuadas</b>	<b>-</b>	<b>-</b>	<b>-</b>	<b>-</b>	<b>(8.356)</b>	<b>-</b>	<b>-</b>	<b>(8.356)</b>
<b>Resultado Líquido do Período</b>	<b>203.816</b>	<b>3.105</b>	<b>-</b>	<b>200.711</b>	<b>174.340</b>	<b>7.491</b>	<b>-</b>	<b>166.849</b>
<b>Atribuível aos acionistas da empresa-mãe</b>	<b>149.279</b>	<b>3.017</b>	<b>-</b>	<b>146.262</b>	<b>134.963</b>	<b>8.764</b>	<b>-</b>	<b>126.200</b>
<b>Interesses que não controlam</b>	<b>54.537</b>	<b>88</b>	<b>-</b>	<b>54.449</b>	<b>39.377</b>	<b>(1.272)</b>	<b>-</b>	<b>40.649</b>
<b>EBITDA subjacente <sup>(b)</sup></b>				<b>610.720</b>				<b>505.581</b>
<b>EBITDA <sup>(a)</sup></b>				<b>706.431</b>				<b>580.592</b>
<b>EBIT <sup>(c)</sup></b>				<b>357.951</b>				<b>284.808</b>

(a) EBITDA = total de proveitos diretos - total de gastos diretos – reversão de perdas por imparidade diretos + resultados pelo método de equivalência patrimonial (resultados diretos dos empreendimentos conjunto e associadas da Sierra, NOS e outras participadas) + provisões para extensões de garantia + resultados não usuais;

(b) EBITDA subjacente= EBITDA – efeito do método da equivalência patrimonial – resultados considerados não recorrentes;

(c) EBIT = Resultado direto antes de impostos - resultado financeiro - dividendos;

(d) Resultado direto = Resultado do período, excluindo contributos para os resultados indiretos e os resultados não recorrentes.

## 2.2 Informação por segmentos

A principal informação relativa aos segmentos de operacionais existentes em 30 de setembro de 2024 e de 2023 é como segue:

30 set 2024	Volume de negócios	Amortizações e depreciações <sup>(3)</sup>	Provisões e perdas por imparidade <sup>(3)</sup>	EBIT <sup>(3)</sup>	Resultados financeiros <sup>(2)</sup>	Imposto sobre o rendimento <sup>(2)</sup>
MC	5.383.979	(253.596)	2.753	275.654	(85.235)	(22.130)
Worten	941.630	(38.168)	(23)	(6.617)	-	-
Musti <sup>(5)</sup>	250.993	(23.564)	-	8.817	(4.773)	(502)
Sierra	101.101	(3.085)	(1.527)	72.115	(10.199)	(3.923)
NOS	-	-	-	70.938	-	-
Bright Pixel	1.551	(906)	(5)	(6.303)	796	1.877
Outros, eliminações e ajustamentos <sup>(1)</sup>	287.140	(31.414)	1.056	(56.653)	(35.254)	2.103
<b>Total consolidado - Direto</b>	<b>6.966.394</b>	<b>(350.733)</b>	<b>2.254</b>	<b>357.951</b>	<b>(134.665)</b>	<b>(22.575)</b>

30 set 2023	Volume de negócios	Amortizações e depreciações <sup>(3)</sup>	Provisões e perdas por imparidade <sup>(3)</sup>	EBIT <sup>(3)</sup>	Resultados financeiros <sup>(2)</sup>	Imposto sobre o rendimento <sup>(2)</sup>
MC	4.800.621	(216.574)	(8.608)	229.947	(73.122)	(30.926)
Worten	880.277	(32.218)	(326)	(908)	-	-
Sierra	95.314	(2.905)	1.045	59.960	(5.958)	(4.052)
NOS	-	-	-	41.508	-	-
Bright Pixel	1.808	(1.849)	149	(5.264)	6.336	2.002
Outros, eliminações e ajustamentos <sup>(1)</sup>	257.972	(32.713)	(1.784)	(40.435)	(19.859)	7.619
<b>Total consolidado - Direto</b>	<b>6.035.992</b>	<b>(286.260)</b>	<b>(9.524)</b>	<b>284.808</b>	<b>(92.602)</b>	<b>(25.357)</b>

	30 set 2024			30 set 2023		
	Investimento (CAPEX)	Capital Investido	Dívida Líquida Total <sup>(2) (4)</sup>	Investimento (CAPEX)	Capital Investido	Dívida Líquida Total <sup>(2) (4)</sup>
MC	491.667	3.244.596	2.383.702	199.939	2.555.619	1.742.428
Worten	39.893	82.426	-	41.577	88.528	-
Musti <sup>(5)</sup>	9.638	858.002	154.029	-	-	-
Sierra	18.215	1.077.803	69.022	41.855	1.133.998	138.831
NOS	-	805.690	-	-	794.443	-
Bright Pixel	8.649	328.781	(10.834)	33.096	305.611	(19.310)
Outros, eliminações e ajustamentos <sup>(1)</sup>	819.767	698.817	996.691	150.720	674.249	455.171
<b>Total consolidado</b>	<b>1.387.828</b>	<b>7.096.115</b>	<b>3.592.610</b>	<b>467.188</b>	<b>5.552.448</b>	<b>2.317.119</b>

A rubrica de “Outros, eliminações e ajustamentos” pode ser analisada como segue:

	Investimento		Capital Investido	
	30 set 2024	30 set 2023	30 set 2024	30 set 2023
Intragrupos intersegmentos e contributos das empresas não individualizados como segmentos	36.855	62.154	698.817	674.249
Aquisição de ações da Musti	658.782	-	-	-
Aquisição de ações da BCF Life Sciences	124.130	-	-	-
Aquisição de 10% adicional da Sierra	-	88.567	-	-
<b>Outros, eliminações e ajustamentos</b>	<b>819.767</b>	<b>150.720</b>	<b>698.817</b>	<b>674.249</b>

- 1) Inclui as contas individuais da Sonae;
- 2) Estas rubricas são acompanhadas pela Gestão de uma forma mais agregada, não são alocadas a cada um dos segmentos identificados acima;
- 3) Informação reconciliada na nota 2.1;
- 4) Inclui passivos de locação; e
- 5) Inclui os contributos para o consolidado a partir da data em que a Sonae assumiu o controlo da subsidiária.

Todas as medidas de performance estão reconciliadas para as demonstrações financeiras na Nota 2.1.

Glossário:

Capital Investido Líquido = Dívida Líquida + Capital próprio;

Dívida Líquida Total = Obrigações + empréstimos bancários + outros empréstimos + suprimentos – caixa - depósitos bancários - investimentos correntes - outras aplicações de longo prazo + passivo de locação.

Outros, eliminações e ajustamentos = Intragrupos + ajustamentos de consolidação + contributos das empresas não incluídas nos segmentos divulgados por não se enquadrarem em nenhum segmento relatável, ou seja, estão incluídos para além da Sonae SGPS as empresas identificadas como “Outras” no Anexo I, do anexo às demonstrações financeiras consolidadas de 31 de dezembro de 2023;

Investimento (CAPEX) = Investimento bruto em ativos fixos tangíveis, intangíveis e investimentos em aquisições.



## 2.3 Outros rendimentos

A repartição dos outros rendimentos nos exercícios findos em 30 de setembro de 2024 e de 2023 é a seguinte:

	30 set 2024	30 set 2023
Proveitos suplementares	53.138	40.518
Trabalhos para a própria empresa	26.584	21.826
Descontos de pronto pagamento obtidos	22.006	21.484
Ganhos na alienação de ativos	8.869	3.675
Diferenças câmbio favoráveis	9.260	19.394
Ganhos com instrumento financeiro derivado	1.256	3.595
Outros	9.936	11.905
	<b>131.049</b>	<b>122.397</b>

## 3. Investimentos

### 3.1 Goodwill

O valor de Goodwill é alocado a cada um dos segmentos de negócios e dentro destes a cada um dos grupos homogêneos de unidades geradoras de caixa, como segue:

- MC e Worten - O valor do Goodwill é alocado a cada um dos segmentos de negócio, e alocados a cada um dos grupos homogêneos de unidades geradoras de caixa, nomeadamente a cada uma das insígnias do segmento repartido por país, e a cada um dos imóveis no caso do segmento MC;
- Sierra - O valor do Goodwill deste segmento é alocado essencialmente a operação de “*property management*”; e
- Bright Pixel - O valor de Goodwill deste segmento é relativo ao negócio de Tecnologia.

As aquisições da Musti, da BCF Life Sciences e da Druni geraram um goodwill total provisório de 719,7 milhões de euros, 124,7 milhões de euros e 118,9 milhões de euros, respetivamente, que será revisto no prazo de um ano aquando da conclusão do exercício de *purchase price allocation*, conforme previsto na IFRS 3.

Em 30 de setembro de 2024 e 31 de dezembro de 2023, a rubrica “Goodwill” tinha a seguinte composição por segmento e país:

Insignia	30 set 2024						Total
	Portugal	Espanha	Reino Unido	França	Finlândia	Outros países	
MC	487.173	138.324	-	-	-	-	625.497
Worten	78.185	-	-	-	-	-	78.185
Musti	-	-	-	-	721.634	-	721.634
Sierra	18.160	-	-	-	-	-	18.160
Bright Pixel	1.318	-	-	-	-	-	1.318
Outros	-	-	32.062	124.660	-	24.275	180.997
	<b>584.836</b>	<b>138.324</b>	<b>32.062</b>	<b>124.660</b>	<b>721.634</b>	<b>24.275</b>	<b>1.625.791</b>

Insignia	31 dez 2023					Total
	Portugal	Espanha	Reino Unido	Outros países		
MC	485.984	19.440	-	-	-	505.424
Worten	78.185	-	-	-	-	78.185
Sierra	18.160	-	-	-	-	18.160
Bright Pixel	1.318	-	-	-	-	1.318
Outros	-	-	31.272	23.023	-	54.295
	<b>583.647</b>	<b>19.440</b>	<b>31.272</b>	<b>23.023</b>		<b>657.382</b>

### 3.2 Investimentos em empreendimentos conjuntos e associadas

#### 3.2.1 Decomposição do valor contabilístico de investimentos em empreendimentos conjuntos e associadas

O valor das participações em empreendimentos conjuntos e associadas pode ser analisado como se segue:

Investimentos em empreendimentos conjuntos e associadas	30 set 2024	31 dez 2023
Investimentos em empreendimentos conjuntos	219.596	209.493
Investimentos em associadas	1.551.090	1.592.291
<b>Total</b>	<b>1.770.686</b>	<b>1.801.784</b>

O detalhe por empresa dos investimentos em empreendimentos conjuntos é como segue:

FIRMA	30 set 2024	31 dez 2023
<b>MC</b>		
Maremor Beauty & Fragances, S.L.	167	192
Sohi Meat Solutions - Distribuição de Carnes, S.A.	3.529	3.550
	<b>3.696</b>	<b>3.742</b>
<b>Sierra</b>		
Arrábidashopping - SIC Imobiliária Fechada, S.A.	40.345	42.437
Visionarea - Promoção Imobiliária, S.A.	4.434	2.879
Gaiashopping - SIC Imobiliária Fechada, S.A.	44.012	44.007
LMSI - Engineering S.A.	4.310	4.166
Madeirashopping - Centro Comercial, S.A.	22.178	21.376
Quinta da Foz - Empreendimentos Imobiliários, S.A.	10.912	7.816
Parque Atlântico Shopping - Centro Comercial, S.A.	18.761	18.818
SC Aegean B.V.	2.747	2.643
Smartsecrets, Lda	18.082	17.995
Outros	3.605	3.383
	<b>169.386</b>	<b>165.519</b>
<b>Bright Pixel</b>		
Unipress - Centro Gráfico, Lda.	636	571
Outros	-	23
	<b>636</b>	<b>594</b>
<b>Outros</b>		
Universo IME	45.878	39.637
	<b>45.878</b>	<b>39.637</b>
<b>Investimentos em empreendimentos conjuntos</b>	<b>219.596</b>	<b>209.493</b>

O detalhe por empresa dos investimentos em associadas é como segue:

FIRMA	30 set 2024	31 dez 2023
<b>MC</b>		
Inscó Insular de Hipermercados, S.A.	4.485	4.695
Sempre a Postos - Produtos Alimentares e Utilidades, Lda.	662	1.359
Sportessence - Sport Retail, S.A.	210	287
	<b>5.357</b>	<b>6.341</b>
<b>Sierra</b>		
3shoppings - Holding, SGPS, S.A.	12.496	12.226
ALLOS, S.A.	131.008	175.767
Area Sur Shopping, S.L.	9.010	8.981
Atrium Bire, SIGI, S.A.	4.201	4.205
1) CTT Imo Yield - SIC Imobiliária Fechada, S.A.	4.794	-
Fundo Investimento Imobiliário Parque Dom Pedro Shopping Center ("FIIPDPSH")	11.378	12.700
Fundo Investimento Imobiliário Shop. Parque Dom Pedro ("FIISHPDP")	106.630	119.898
Iberia Shop.C. Venture Coöperatief U.A. ("Iberia Coop")	16.009	15.055
Le Terrazze - Shopping Centre 1 Srl	6.431	6.580
Olimpo Real Estate Portugal, SIGI, S.A.	2.503	2.560
Olimpo Real Estate SOCIMI, S.A.	7.261	7.199
Sierra European Retail Real Estate Assets Holdings, B.V. ("Sierra BV")	247.161	244.617
Sierra Portugal Feeder 1	2.550	2.461
Sierra Portugal Real Estate ("SPF")	20.617	19.703
Via Catarina – SIC Imobiliária Fechada, S.A.	6.855	6.832
2) Torre Norte, S.A.	15.644	-
Trivium Real Estate Socimi, S.A.	25.315	25.825
Outros	8.652	8.889
	<b>638.515</b>	<b>673.497</b>
<b>Bright Pixel</b>		
Fundo de Capital de Risco Armilar Venture Partners II (Armilar II)	57.934	58.035
Fundo de Capital de Risco Armilar Venture Partners III (Armilar III)	17.341	17.344
Fundo de Capital de Risco Espírito Santo Ventures Inovação e Internacionalização (AVP I+I)	14.958	14.956
	<b>90.233</b>	<b>90.334</b>
<b>Outros</b>		
3) Mondarella GmbH	-	2.976
NOS SGPS, S.A.	805.690	806.652
BLUU GmbH	4.591	4.841
Outros	6.704	7.651
	<b>816.985</b>	<b>822.119</b>
<b>Investimentos em associadas</b>	<b>1.551.090</b>	<b>1.592.291</b>

- 1) A 5 de janeiro de 2024, a Sierra concluiu a aquisição de 26,3% da empresa veículo CTT IMO YIELD – SIC Imobiliária Fechada, S.A;
- 2) A 7 de junho de 2024, a North Tower vendeu uma participação de 74% da Torre Norte e, consequentemente esta sociedade deixou de ser incluída no método integral e a ser considerada como investimento em associada;
- 3) Em fevereiro de 2024, a Sonae Corporate, S.A. adquiriu 4,04% da Mondarella, passando a deter 51,54% da empresa e a controlar a mesma. A partir de março de 2024, esta subsidiária passa a ser incluída pelo método de consolidação integral.

## Provisões do Grupo NOS

A evolução nas provisões ocorridas durante os primeiros 9 meses de 2024 face a 31 de dezembro de 2023 foram as seguintes:

### 1. Processos Reguladores Setoriais e Autoridade da Concorrência (AdC)

A NOS, S.A., NOS Açores, a NOS Madeira e NOS Wholesale receberam a nota de liquidação, emitida pela ANACOM, da Taxa Anual de Atividade relativamente ao exercício de 2023: 10.486 milhares de euros, 120 milhares de euros, 247 milhares de euros e 106 milhares de euros, respetivamente. À semelhança das liquidações recebidas relativas aos anos de 2009 a 2023, foram impugnados judicialmente os atos da ANACOM.

Entre 2023 e o primeiro trimestre de 2024, o Tribunal Constitucional pronunciou-se, em mais de duas dezenas de processos distintos entretanto transitados em julgado, pela inconstitucionalidade da Portaria n.º 1473-B/2008, de 17 de dezembro, que regula a determinação das taxas devidas pelo exercício da atividade de fornecedor de redes e serviços de comunicações eletrónicas, tendo ainda condenado a ANACOM a proceder à restituição do montante indevidamente cobrado. A 30 de setembro de 2024, a NOS reconheceu um proveito acumulado de 72 milhões de euros (2023: 38,5 milhões de euros e 2024: 33,4 milhões de euros), decorrente das decisões favoráveis no tribunal constitucional, tendo já recebido a totalidade do valor. Os demais processos encontram-se a aguardar julgamento e/ou decisão, havendo alguns processos em que a ANACOM suscita o tema do direito da NOS aos juros.

### 2. Administração Fiscal

No decurso dos exercícios de 2003 e 2023, algumas empresas do Grupo NOS foram notificadas das correções efetuadas pelos Serviços de Inspeção Tributária em sede de IRC, IVA e do Imposto de Selo e dos pagamentos adicionais correspondentes. O valor total das notificações por liquidar, acrescido de juros e encargos, ascende a 39 milhões de euros.

### 3. Tarifas de Interligação

Em maio de 2024, em sede de reclamação para a conferência, foi esta última indeferida e confirmada a decisão de não admissão do recurso da MEO. Encontrando-se o processo findo, no semestre findo em 30 de junho de 2024, a NOS desreconheceu os saldos em aberto originando um ganho de 8,6 milhões de euros.

## 3.2.2 Movimento ocorrido durante o período

Durante o período findo em 30 de setembro de 2024, o movimento ocorrido no valor dos investimentos em empreendimentos conjuntos e associadas, foi o seguinte:

Investimentos em empreendimentos conjuntos	30 set 2024		
	Valor proporção nos capitais próprios	Goodwill	Total do investimento
Saldo em 1 de janeiro	206.670	2.822	209.493
Aumentos de capital no período	15.732	-	15.732
Equivalência patrimonial:			
Efeito em ganhos e perdas relativas a empreendimentos conjuntos	5.227	-	5.227
Dividendos distribuídos	(10.710)	-	(10.710)
Efeito em capitais próprios e interesses que não controlam	(145)	-	(145)
	<b>216.774</b>	<b>2.822</b>	<b>219.596</b>

Investimentos em associadas	30 set 2024		
	Valor proporção nos capitais próprios	Goodwill	Total do investimento
Saldo em 1 de janeiro	1.350.940	241.351	1.592.291
Aquisições durante o período	6.363	-	6.363
Alienações durante o período	(28.901)	-	(28.901)
Transferência de investimentos em associadas para subsidiárias (Nota 1.2)	2.428	(2.988)	(560)
Transferência de subsidiárias para associadas	13.772	-	13.772
Diminuições de capital no período	(1.708)	-	(1.708)
Equivalência patrimonial:			
Efeito em ganhos e perdas relativas a associadas	109.368	-	109.368
Dividendos distribuídos	(100.246)	-	(100.246)
Efeito em capitais próprios e interesses que não controlam	(39.289)	-	(39.289)
	<b>1.312.727</b>	<b>238.363</b>	<b>1.551.090</b>

O efeito em capitais próprios e interesses sem controlo resulta fundamentalmente do efeito de conversão cambial das empresas com moeda funcional diferente do euro.

## 3.3 Ativos financeiros ao justo valor

### 3.3.1 Ao justo valor através de resultados

O valor dos ativos financeiros ao justo valor através de resultados pode ser analisado como segue:

Firma	Demonstração da posição financeira	
	30 set 2024	31 dez 2023
<b>Bright Pixel</b>		
Afresh	4.466	4.525
Arctic Wolf	75.030	76.021
Chord	5.359	5.430
Cybersixgill	19.174	19.427
Grupo Codacy	6.000	6.000
Hackuity	6.000	6.000
Harmonya	6.252	6.335
Infraspeak	9.733	6.000
Jentis	5.505	5.505
Jscrambler	3.829	3.829
Ometria	16.513	15.874
Safebreach	13.470	13.648
Sales Layer	9.714	9.714
Sekoia	9.000	9.000
Tamnoon	5.359	-
Vicarius	8.932	9.050
Outros ativos financeiros	33.131	38.524
	<b>237.467</b>	<b>234.882</b>
<b>Outros</b>		
1) Musti	-	37.485
Outros	1.500	-
	<b>1.500</b>	<b>37.485</b>
<b>Ativos financeiros ao justo valor através de resultados</b>	<b>238.967</b>	<b>272.367</b>

1) A 6 de março de 2024, terminou a oferta pública de aquisição das ações da Musti Group Plc. A Flybird detém agora 80,85% das ações da empresa, passando a mesma a ser reportada como subsidiária.

### 3.3.2 Ao justo valor através do outro rendimento integral

O valor dos ativos financeiros ao justo valor através do outro rendimento integral pode ser analisado como segue:

Firma	Demonstração da posição financeira	
	30 set 2024	31 dez 2023
<b>Bright Pixel</b>		
IriusRisk	7.125	7.125
Outros ativos financeiros	1.620	2.869
<b>Ativos financeiros ao justo valor através de outro rendimento integral</b>	<b>8.745</b>	<b>9.994</b>

### 3.3.3 Movimento ocorrido no período

Durante o período findo a 30 de setembro de 2024 e 2023, os movimentos ocorridos no valor dos ativos financeiros ao justo valor, foram os seguintes:

	30 set 2024	30 set 2023
<b>Investimentos ao justo valor através de outro rendimento integral e através de resultados</b>		
Justo valor (líquido de perdas por imparidade) em 1 de janeiro	282.361	258.152
Aumentos durante o período	7.062	49.437
Diminuições durante o período	-	(8.922)
Aumento/(diminuição) do justo valor através de resultados	(2.977)	(1.981)
Aumento/(diminuição) do justo valor através de rendimento integral	(1.249)	16
Transferência para investimentos em subsidiárias (Nota 1.2)	(37.219)	-
Transferência para investimentos em associadas	-	(29.559)
Outros	(266)	(56)
<b>Ativos financeiros ao justo valor através de outro rendimento integral e através de resultados</b>	<b>247.712</b>	<b>267.087</b>

No período findo a 30 de setembro de 2024, a rubrica “Transferências para investimentos em subsidiárias”, refere-se à Musti, cuja percentagem de participação aumentou para os 80,85%, passando de investimento ao justo valor através de resultados para subsidiária.



## 3.4 Pagamentos de investimentos financeiros

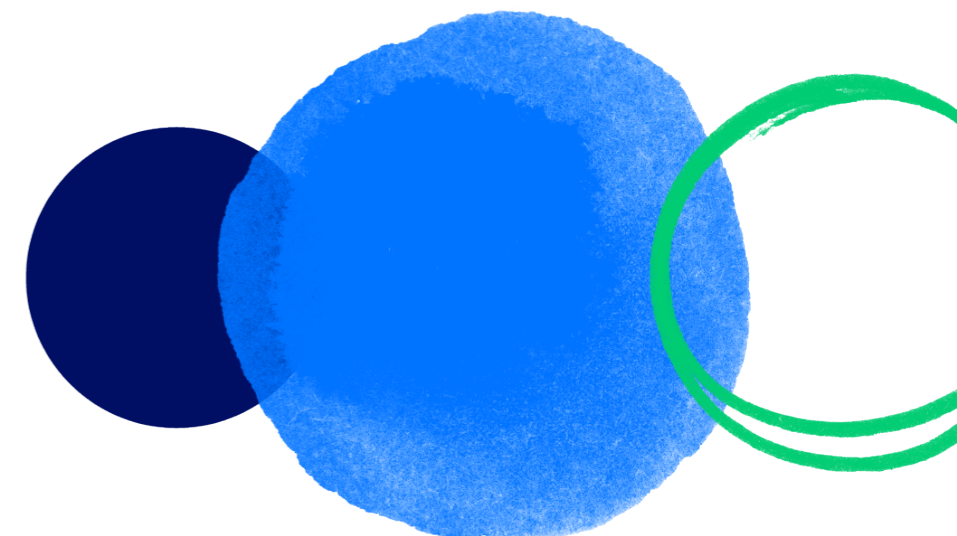
Os pagamentos de investimentos financeiros do período podem ser detalhados como segue:

Pagamentos	30 set 2024	30 set 2023
Aquisição de ações Musti	644.669	-
Aquisição de 40% da Arenal	81.000	-
Aquisição de ações Druni	136.772	-
Aquisição de ações BCF Life Sciences	119.007	-
Aquisição de ações Tamnnon	5.512	-
Aquisição de ações Sierra SGPS	-	88.566
Aquisição de ações Infraspak	-	6.000
Aquisição de ações Sekoia	-	9.000
Aquisição de ações Seldon	-	7.028
Aquisição de ações Smartsecrets	-	17.625
Aquisição de ações SparkVos	-	29.269
Outros	38.509	46.888
	<b>1.025.469</b>	<b>204.376</b>

O montante do pagamento relativo à compra de ações da Musti encontra-se deduzido do valor de caixa e equivalentes de caixa da empresa à data da compra no valor de 14.113 milhares de euros das contribuições em espécie por parte da equipa de gestão da Musti.

O montante do pagamento relativo à compra da BCF Life Sciences, encontra-se também deduzido do valor de caixa e equivalentes do Grupo à data da aquisição e de despesas pagas por conta do vendedor no montante de 2.867 milhares de euros e 2.256 milhares de euros, respetivamente.

O montante do pagamento relativo à compra da Druni, encontra-se também deduzido do valor de caixa e equivalentes do Grupo à data da aquisição no montante de 11.680 milhares de euros.



### 3.5 Ativos fixos tangíveis

Durante o período de nove meses findo em 30 de setembro de 2024, o movimento ocorrido no valor dos ativos fixos tangíveis, bem como nas respectivas amortizações e perdas por imparidade acumuladas, foi o seguinte:

	Terrenos e edifícios	Equipamentos	Equipamento de transporte	Equipamento administrativo	Outros ativos fixos tangíveis	Ativos fixos tangíveis em curso	Total ativos fixos tangíveis
<b>Ativo Bruto</b>							
<b>Saldo inicial a 1 de janeiro de 2024</b>	<b>1.458.551</b>	<b>2.003.064</b>	<b>34.493</b>	<b>176.006</b>	<b>58.250</b>	<b>55.734</b>	<b>3.786.098</b>
Investimento	17.330	12.252	319	8.419	4.273	172.236	214.829
Aquisições de subsidiárias (Nota 1.2)	38.743	104.039	19	190.275	30.748	19.235	383.059
Desinvestimento	(21.440)	(40.996)	(468)	(3.107)	(633)	(3.054)	(69.698)
Variações cambiais	303	357	-	-	(204)	3	459
Transferências	15.235	127.924	2.367	12.752	2.929	(174.134)	(12.927)
<b>Saldo final a 30 de setembro de 2024</b>	<b>1.508.722</b>	<b>2.206.640</b>	<b>36.730</b>	<b>384.345</b>	<b>95.363</b>	<b>70.020</b>	<b>4.301.820</b>
<b>Depreciações e Perdas por Imparidade Acumuladas</b>							
<b>Saldo inicial a 1 de janeiro de 2024</b>	<b>513.019</b>	<b>1.286.176</b>	<b>23.355</b>	<b>119.670</b>	<b>47.930</b>	<b>222</b>	<b>1.990.372</b>
Depreciações do período	19.801	105.528	1.625	18.268	5.087	-	150.309
Perdas por imparidade do período	-	-	-	-	-	-	-
Diminuições de perdas por imparidade	(191)	(699)	-	(2)	(18)	-	(910)
Aquisições de subsidiárias (Nota 1.2)	17.154	63.555	17	114.394	18.370	-	213.490
Desinvestimento	(4.863)	(37.598)	(418)	(1.891)	(616)	-	(45.386)
Variações cambiais	138	217	-	-	(114)	-	241
Transferências	3.141	(2.729)	(124)	(306)	(42)	-	(60)
<b>Saldo final a 30 de setembro de 2024</b>	<b>548.199</b>	<b>1.414.450</b>	<b>24.455</b>	<b>250.133</b>	<b>70.597</b>	<b>222</b>	<b>2.308.056</b>
<b>Valor Líquido</b>							
<b>A 31 dezembro de 2023</b>	<b>945.532</b>	<b>716.888</b>	<b>11.138</b>	<b>56.336</b>	<b>10.320</b>	<b>55.513</b>	<b>1.795.726</b>
<b>A 30 de setembro de 2024</b>	<b>960.523</b>	<b>792.190</b>	<b>12.276</b>	<b>134.212</b>	<b>24.766</b>	<b>69.798</b>	<b>1.993.764</b>

O investimento inclui a aquisição de ativos de aproximadamente 188,8 milhões de euros (162,5 milhões de euros em setembro de 2023), associados essencialmente a aberturas e operações de remodelação de lojas dos segmentos de retalho do Grupo.

### 3.6 Ativos intangíveis

Durante o período de nove meses findo em 30 de setembro de 2024, o movimento ocorrido no valor dos ativos intangíveis, bem como nas respetivas amortizações e perdas por imparidade acumuladas, foi o seguinte:

	Propriedade industrial	Software	Outros ativos intangíveis	Ativos intangíveis em curso	Total ativos intangíveis
<b>Ativo Bruto</b>					
<b>Saldo inicial a 1 de janeiro de 2024</b>	<b>268.152</b>	<b>610.048</b>	<b>93.444</b>	<b>61.732</b>	<b>1.033.375</b>
Investimento	13.716	2.991	2.120	63.235	82.062
Aquisições de subsidiárias (Nota 1.2)	2.664	13.190	46.755	-	62.609
Desinvestimento	(347)	(53)	(281)	(189)	(870)
Variações cambiais	728	(29)	780	-	1.479
Transferências	1.226	55.131	(1.086)	(54.468)	803
<b>Saldo final a 30 de setembro de 2024</b>	<b>286.139</b>	<b>681.278</b>	<b>141.732</b>	<b>70.310</b>	<b>1.179.459</b>
<b>Amortizações e Perdas por Imparidade Acumuladas</b>					
<b>Saldo inicial a 1 de janeiro de 2024</b>	<b>78.497</b>	<b>389.976</b>	<b>75.139</b>	<b>-</b>	<b>543.613</b>
Amortizações do período	801	42.285	7.152	-	50.238
Perdas por imparidade do exercício	-	-	-	-	-
Diminuições de perdas por imparidade	(2)	(275)	(36)	-	(313)
Aquisições de subsidiárias (Nota 1.2)	526	8.555	30.254	-	39.335
Desinvestimento	(347)	(23)	(267)	-	(637)
Variações cambiais	-	(6)	145	-	139
Transferências	(4.951)	4.647	112	-	(192)
<b>Saldo final a 30 de setembro de 2024</b>	<b>74.524</b>	<b>445.159</b>	<b>112.499</b>	<b>-</b>	<b>632.182</b>
<b>Valor Líquido</b>					
<b>A 31 de dezembro de 2023</b>	<b>189.654</b>	<b>220.071</b>	<b>18.305</b>	<b>61.732</b>	<b>489.762</b>
<b>A 30 de setembro de 2024</b>	<b>211.615</b>	<b>236.119</b>	<b>29.233</b>	<b>70.310</b>	<b>547.277</b>

Em 30 de setembro de 2024 o fluxo “Investimento” do período relativo a ativos intangíveis em curso, inclui cerca de 60,2 milhões de euros relacionados com projetos informáticos e desenvolvimento de *software*. No referido valor estão incluídos cerca de 26,6 milhões de euros de capitalização de gastos com o pessoal, referentes a trabalhos para a própria empresa (Nota 2.3).

### 3.7 Ativos sob direito de uso

Durante o período de nove meses findo em 30 de setembro de 2024, o detalhe e o movimento ocorrido no valor dos ativos sob direito de uso, bem como nas respetivas amortizações, foi o seguinte:

	Terrenos e edifícios	Equipamento básico e viaturas ligeiras	Outros ativos	Total dos ativos sob direitos de uso
<b>Ativo Bruto</b>				
<b>Saldo inicial a 1 de janeiro de 2024</b>	<b>1.805.189</b>	<b>147.310</b>	<b>11.956</b>	<b>1.964.455</b>
Aumentos	156.232	6.851	3.725	166.808
Aquisição de subsidiárias (Nota 1.2)	447.472	1.807	-	449.279
Variações cambiais	(1.217)	(32)	-	(1.249)
Transferências	(2.217)	-	-	(2.217)
Diminuições e abates	(57.787)	(8.867)	(69)	(66.723)
<b>Saldo final a 30 de setembro de 2024</b>	<b>2.347.672</b>	<b>147.069</b>	<b>15.612</b>	<b>2.510.353</b>
<b>Depreciações e Perdas por Imparidade Acumuladas</b>				
<b>Saldo inicial a 1 de janeiro de 2024</b>	<b>701.919</b>	<b>67.185</b>	<b>4.002</b>	<b>773.106</b>
Depreciações do período	120.545	28.107	1.534	150.186
Variações cambiais	(700)	12	-	(688)
Aquisição de subsidiárias (Nota 1.2)	114.310	683	-	114.993
Diminuições e abates	(43.052)	(8.221)	(76)	(51.349)
Transferências	(1.225)	(1)	(2.065)	(3.291)
Diminuições de perdas por imparidade	(852)	-	-	(852)
<b>Saldo final a 30 de setembro de 2024</b>	<b>890.945</b>	<b>87.765</b>	<b>3.395</b>	<b>982.105</b>
<b>Valor Líquido</b>				
<b>A 31 de dezembro de 2023</b>	<b>1.103.270</b>	<b>80.126</b>	<b>7.954</b>	<b>1.191.349</b>
<b>A 30 de setembro de 2024</b>	<b>1.456.727</b>	<b>59.304</b>	<b>12.217</b>	<b>1.528.248</b>

## 4. Fundo de Maneio

### 4.1 Impostos diferidos

O detalhe dos Ativos e Passivos por impostos diferidos em 30 de setembro de 2024 e 31 de dezembro de 2023, de acordo com as diferenças temporárias que os geraram, é o seguinte:

	Ativos por impostos diferidos		Passivos por impostos diferidos	
	30 set 2024	31 dez 2023	30 set 2024	31 dez 2023
Diferença entre o justo valor e o custo histórico	5.397	5.397	90.053	90.333
Diferenças temporárias em ativos fixos tangíveis e intangíveis	32	138	108.460	104.623
Diferença temporária em goodwill negativo e aplicação do método da equivalência patrimonial	-	-	33.836	34.689
Provisões e perdas por imparidade de ativos não aceites fiscalmente	26.940	29.636	-	-
Imparidade de ativos	-	-	639	639
Valorização de instrumentos derivados de cobertura	3.423	2.744	3.108	3.839
Amortização do goodwill para efeitos fiscais	-	-	60.833	51.187
Prejuízos fiscais reportáveis	85.123	92.045	-	-
Mais / menos valias reinvestidas	-	-	44	27
Benefícios fiscais	75.517	64.502	18.140	18.140
Direitos de uso	95.134	26.730	91.521	23.953
Outros	5.944	6.176	421	1.256
	<b>297.510</b>	<b>227.368</b>	<b>407.055</b>	<b>328.685</b>

Em 30 de setembro de 2024 e 31 de dezembro de 2023, a taxa de imposto a utilizar nas empresas em Portugal, para o apuramento dos impostos diferidos ativos relativos a prejuízos fiscais é de 21%. No caso de diferenças temporárias positivas ou negativas com origem em empresas portuguesas a taxa a utilizar é de 22,5%, acrescida da taxa da derrama estadual nas empresas em que se perspetiva o pagamento da mesma nos períodos de reversão esperada dos impostos diferidos associados. Para as empresas ou sucursais localizadas noutros países foram utilizadas as respetivas taxas aplicáveis em cada jurisdição.

## 5. Estrutura de capital

### 5.1 Interesses que não controlam

Durante o período findo em 30 de setembro de 2024, o movimento ocorrido nos interesses que não controlam foi o seguinte:

	30 set 2024						Total
	MC	Worten	Musti	Sierra	Bright Pixel	Outros	
<b>Saldo inicial em 1 de janeiro de 2024</b>	<b>235.063</b>	<b>1.969</b>	<b>-</b>	<b>64.932</b>	<b>131.289</b>	<b>3.797</b>	<b>437.050</b>
Dividendos distribuídos	(43.119)	-	-	(6.192)	(2.076)	-	(51.383)
Entrega e atribuição de ações aos colaboradores por extinção de obrigação	(475)	-	(935)	-	-	-	(1.410)
Variação resultante da conversão cambial	212	-	480	-	(1)	8	699
Participação em outro rendimento integral, líquido de imposto, relativo a associadas e empreendimentos conjuntos contabilizados pelo método de equivalência patrimonial	-	-	-	-	(395)	-	(395)
Aumento/Redução de capital	-	-	-	767	-	-	767
Variação de percentagem em subsidiárias	-	-	-	-	-	13.891	13.891
Aquisição de subsidiárias	47.704	-	(2.803)	-	-	20.275	65.176
Variação das reservas de cobertura	(1.170)	-	-	(15)	-	-	(1.185)
Outras variações	(45)	(7)	28	1	422	(339)	60
Resultado do período atribuível aos interesses que não controlam	45.313	(237)	763	3.073	6.493	(868)	54.537
<b>Saldo final em 30 de setembro de 2024</b>	<b>283.483</b>	<b>1.725</b>	<b>(2.467)</b>	<b>62.566</b>	<b>135.732</b>	<b>36.764</b>	<b>517.803</b>



## 5.2 Resultados por ação

Os resultados por ação dos períodos findos em 30 de setembro de 2024 e de 2023 foram calculados tendo em consideração os seguintes montantes:

	30 set 2024		30 set 2023	
	Operações Continuadas	Operações Descontinuadas	Operações Continuadas	Operações Descontinuadas
<b>Resultados</b>				
Resultados para efeito de cálculo do resultado líquido por ação básico (resultado líquido do período)	149.279	-	143.319	(8.356)
<b>Resultados para efeito do cálculo do resultado líquido por ação diluído</b>	<b>149.279</b>	<b>-</b>	<b>143.319</b>	<b>(8.356)</b>
<b>Número de ações</b>				
Número médio ponderado de ações para efeito de cálculo do resultado líquido por ação básico	1.928.187.942	-	1.926.249.157	1.926.249.157
Número de ações em aberto relativo a prêmios de desempenho diferido	17.557.923	-	21.614.929	21.614.929
Número de ações que poderiam ser adquiridas a preço médio de mercado	(2.084.063)	-	(6.163.017)	(6.163.017)
<b>Número médio ponderado de ações para efeito de cálculo do resultado líquido por ação diluído</b>	<b>1.943.661.802</b>	<b>-</b>	<b>1.941.701.069</b>	<b>1.941.701.069</b>
<b>Resultado por ação</b>				
<b>Básico</b>	<b>0,07742</b>	<b>-</b>	<b>0,07440</b>	<b>(0,00434)</b>
<b>Diluído</b>	<b>0,07680</b>	<b>-</b>	<b>0,07381</b>	<b>(0,00430)</b>

## 5.3 Empréstimos

Em 30 de setembro de 2024 e 31 de dezembro de 2023 os empréstimos tinham o seguinte detalhe:

	30 set 2024		31 dez 2023	
	Montante utilizado		Montante utilizado	
	Corrente	Não Corrente	Corrente	Não Corrente
Empréstimos bancários	280.920	976.475	46.959	733.521
Empréstimos por obrigações	62.869	1.008.154	43.873	442.027
Outros empréstimos	983	3.243	6	2.688
<b>Total de empréstimos</b>	<b>344.772</b>	<b>1.987.872</b>	<b>90.838</b>	<b>1.178.236</b>

	30 set 2024		31 dez 2023	
	Montante utilizado		Montante utilizado	
	Corrente	Não Corrente	Corrente	Não Corrente
<b>Empréstimos bancários</b>				
Sonae, SGPS, SA - papel comercial	59.950	-	-	-
Sonae, SGPS, SA - papel comercial ESG-Linked	-	227.500	-	127.500
Sonae SGPS, SA 2016/2029	-	30.000	-	30.000
Sonae SGPS, SA 2020/2025	12.500	12.500	12.500	12.500
Sonae SGPS, SA - 2023/2029 - ESG Linked	-	30.000	-	30.000
Filial da Sonae SGPS / 2019/2026 - ESG Linked	-	50.000	-	50.000
Filial da Sonae SGPS / 2019/2022 - ESG Linked RCF	-	-	-	18.972
Filial da Sonae SGPS	19.884	74.669	-	-
MCRETAIL, SGPS, SA - papel comercial	-	25.000	-	25.000
MCRETAIL, SGPS, SA - papel comercial ESG-Linked	35.000	225.000	-	175.000
MC Green Loan / 2018/2031	6.111	36.667	6.111	42.778
MC Green Loan / 2024/2029	-	50.000	-	-
Filial da MC Green Loan / 2020/2025	55.000	-	-	55.000
Filial da MC / 2021/2028	3.333	13.333	3.333	13.333
Filial da MC	82.622	32.001	-	-
Sierra Invest Holdings BV- papel comercial 2022/2024	-	-	19.300	-
Filial da Sierra / 2022/2027	-	9.497	-	6.425
Filial da Sierra / 2016/2026	-	36.300	-	36.300
Filial da Sierra / 2023/2028	-	106.000	-	106.000
Outros	2.026	19.248	4.450	6.196
	<b>276.426</b>	<b>977.715</b>	<b>45.694</b>	<b>735.005</b>
Descobertos bancários (nota 5.4)	4.793	-	1.554	-
Custos de montante de financiamento	(299)	(1.240)	(289)	(1.484)
	<b>280.920</b>	<b>976.475</b>	<b>46.959</b>	<b>733.521</b>

	30 set 2024		31 dez 2023	
	Montante utilizado		Montante utilizado	
	Corrente	Não Corrente	Corrente	Não Corrente
<b>Empréstimos por obrigações</b>				
Obrigações Sonae SGPS Sustainability-Linked 2024/2028	-	550.000	-	-
Obrigações Sonae SGPS /2022/2027	-	25.000	-	25.000
Obrigações ESG Sonae SGPS /2020/2025	4.000	4.000	4.000	4.000
Obrigações ESG Sonae SGPS /2023/2028	-	75.000	-	75.000
Obrigações MC/ Dezembro 2019/2026	-	30.000	-	30.000
Obrigações MC/ Abril 2020/2027	19.000	76.000	-	95.000
Obrigações MC ESG / dezembro 2021/2024	40.000	-	40.000	-
Obrigações MC ESG / novembro 2021/2026	-	60.000	-	60.000
Obrigações MC ESG 2023/2026	-	30.000	-	30.000
Obrigações MC ESG 2023/2028	-	50.000	-	50.000
Obrigações MC 2023/2029	-	40.000	-	-
Obrigações Sonae Sierra 2022/2029	-	50.000	-	50.000
Obrigações Sonae Sierra 2022/2027	-	25.000	-	25.000
Custos de montagem de financiamentos	(131)	(6.846)	(127)	(1.973)
<b>Empréstimos por obrigações</b>	<b>62.869</b>	<b>1.008.154</b>	<b>43.873</b>	<b>442.027</b>
Outros empréstimos	215	24	-	-
Instrumentos derivados	768	3.219	6	2.688
<b>Outros empréstimos</b>	<b>983</b>	<b>3.243</b>	<b>6</b>	<b>2.688</b>

Estima-se que o valor contabilístico do conjunto dos empréstimos não difira significativamente do seu justo valor, determinado com base na metodologia dos fluxos de caixa descontados.

A taxa de juro em vigor a 30 de setembro de 2024 dos empréstimos obrigacionistas e dos empréstimos bancários era em média cerca de 4,52% (4,56% em 31 de dezembro de 2023). A maior parte dos empréstimos obrigacionistas e empréstimos bancários indexados a taxas variáveis têm como indexante a Euribor.

Os instrumentos derivados estão registados ao justo valor.

O valor nominal dos empréstimos tem as seguintes maturidades:

	30 set 2024	31 dez 2023
N+1 <sup>a)</sup>	344.434	91.248
N+2	226.152	103.546
N+3	563.900	378.920
N+4	367.125	321.999
N+5	806.732	312.490
Após N+5	28.831	62.050
	<b>2.337.173</b>	<b>1.270.253</b>

a) Inclui os montantes utilizados dos programas de papel comercial quando classificados como corrente.

As maturidades acima apresentadas foram estimadas de acordo com as cláusulas contratuais dos empréstimos, e tendo em consideração a melhor expectativa da Sonae quanto à sua data de amortização.

A 30 de setembro de 2024 existem operações de financiamento com *covenants* financeiros cujas condições foram negociadas de acordo com as práticas de mercado aplicáveis, e que à data do presente reporte se encontram em regular cumprimento.

À data de 30 de setembro de 2024, a Sonae dispunha de ainda linhas de crédito disponíveis conforme se segue:

	30 set 2024		31 dez 2023	
	Compromissos inferiores a 1 ano	Compromissos superiores a 1 ano	Compromissos inferiores a 1 ano	Compromissos superiores a 1 ano
<b>Montantes de linhas disponíveis</b>				
MC	61.000	230.000	196.000	285.000
Sierra	39.469	15.077	39.469	88.275
Sonae & Outros	134.050	272.950	194.000	953.978
	<b>234.519</b>	<b>518.027</b>	<b>429.469</b>	<b>1.327.253</b>
<b>Montantes de linhas contratadas</b>				
MC	96.000	280.000	196.000	285.000
Sierra	39.469	23.000	39.469	114.000
Sonae & Outros	194.000	375.000	194.000	975.000
	<b>329.469</b>	<b>678.000</b>	<b>429.469</b>	<b>1.374.000</b>

## 5.4 Caixa e equivalentes de caixa

Em 30 de setembro de 2024 e 31 de dezembro 2023 o detalhe de Caixa e equivalentes de caixa era o seguinte:

	30 set 2024	31 dez 2023
Numerário	42.847	18.965
Depósitos bancários	310.386	546.438
Depósitos bancários - cauções de lojistas	2.408	2.902
Aplicações de tesouraria	141.457	142.553
<b>Caixa e equivalentes de caixa na demonstração da posição financeira</b>	<b>497.098</b>	<b>710.858</b>
Descobertos bancários (Nota 5.3)	(4.793)	(1.554)
<b>Caixa e equivalentes de caixa na demonstração dos fluxos de caixa</b>	<b>492.305</b>	<b>709.304</b>

## 5.5 Resultados Financeiros

Os resultados financeiros podem ser analisados como segue:

	30 set 2024	30 set 2023
<b>Gastos e perdas</b>		
Juros suportados:		
relativos a descobertos e empréstimos bancários	(28.911)	(24.028)
relativos a obrigações não convertíveis	(35.559)	(13.152)
relativos a locação operacional	(70.539)	(61.942)
outros	(2.497)	(553)
	<b>(137.506)</b>	<b>(99.675)</b>
Diferenças de câmbio desfavoráveis	(52.438)	(67.242)
Encargos de emissão de dívida	(5.367)	(4.257)
Perdas com instrumento financeiro derivado	(227)	-
Outros	(3.743)	(1.142)
	<b>(199.281)</b>	<b>(172.316)</b>
<b>Rendimentos e ganhos</b>		
Juros obtidos:		
relativos a depósitos bancários	7.459	2.678
outros	4.111	5.954
	<b>11.570</b>	<b>8.632</b>
Diferenças de câmbio favoráveis	50.685	69.837
Ganhos com instrumento financeiro derivado	1.358	-
Outros rendimentos e ganhos financeiros	1.003	1.245
	<b>64.616</b>	<b>79.714</b>
<b>Resultados financeiros</b>	<b>(134.665)</b>	<b>(92.602)</b>

## 6. Provisões

O movimento ocorrido nas provisões durante o período findo em 30 de setembro 2024 foi o seguinte:

	Provisões não correntes	Provisões correntes
<b>Saldo inicial a 1 de janeiro de 2024</b>	<b>23.649</b>	<b>12.217</b>
Aumentos	696	1.490
Diminuições	(3.927)	(1.237)
Entradas no perímetro	2.048	2.376
<b>Saldo final a 30 de setembro de 2024</b>	<b>22.466</b>	<b>14.846</b>

## 7. Partes relacionadas

Os saldos e transações efetuados com entidades relacionadas podem ser detalhados como segue:

	Empresa-Mãe		Empreendimentos conjuntos	
	30 set 2024	30 set 2023	30 set 2024	30 set 2023
Vendas e prestação de serviços	282	268	8.458	5.524
Outros rendimentos	39	5	4.832	385
Custo das vendas	-	-	(312.260)	(294.271)
Fornecimentos e serviços externos	(357)	(212)	(4.317)	(2.393)
Outros gastos	(1)	-	(1)	(167)
Rendimentos e ganhos financeiros	-	-	673	428
Gastos e perdas financeiras	(166)	(463)	(145)	(80)
Aquisição de ativos fixos tangíveis	-	-	1	-
Alienação de ativos fixos tangíveis	-	-	(2)	(4)

	Empresas associadas		Outras partes relacionadas	
	30 set 2024	30 set 2023	30 set 2024	30 set 2023
Vendas e prestação de serviços	87.783	90.151	10.810	9.151
Outros rendimentos	878	1.263	2.879	1.629
Custo das vendas	(656)	(1.742)	(1.414)	(1.330)
Fornecimentos e serviços externos	(14.829)	(13.929)	(5.189)	(5.341)
Outros gastos	(24)	(929)	(3)	(61)
Rendimentos e ganhos financeiros	192	357	124	41
Gastos e perdas financeiras	(4.167)	(4.620)	(2)	(3)
Aquisição de ativos fixos tangíveis	517	1.105	-	4
Alienação de ativos fixos tangíveis	(29)	-	(1)	-
Aquisição de ativos intangíveis	231	770	-	-

	Empresa-Mãe		Empreendimentos conjuntos	
	30 set 2024	31 dez 2023	30 set 2024	31 dez 2023
Outros ativos não correntes	-	-	5.148	8.061
Clientes	37	38	4.088	3.278
Outras dívidas de terceiros	3	9	7.752	7.244
Fornecedores	-	-	(82.225)	(79.757)
Outras dívidas a terceiros	(227)	(382)	(2.234)	(4.185)

	Empresas associadas		Outras partes relacionadas	
	30 set 2024	31 dez 2023	30 set 2024	31 dez 2023
Outros ativos não correntes	3.543	3.529	4	4
Clientes	21.519	18.394	3.223	1.528
Outras dívidas de terceiros	8.262	6.631	3.267	2.234
Fornecedores	(3.912)	(3.497)	(933)	(697)
Outras dívidas a terceiros	(4.115)	(5.169)	(2.020)	(1.038)

Nas partes relacionadas estão incluídas as subsidiárias e empresas conjuntamente controladas ou associadas das sociedades Sonae Sierra SGPS, S.A., NOS SGPS, S.A., Sonae Indústria, SGPS, S.A., SC Investments, SGPS, S.A. e SC Industrials, S.A., assim como outros acionistas de empresas subsidiárias ou conjuntamente controladas pela Sonae, e outras subsidiárias da empresa-mãe Efanor Investimentos, SGPS, SE..

Conselho de Administração,

Duarte Paulo Teixeira de Azevedo

Ângelo Gabriel Ribeirinho dos Santos Paupério

Carlos António Rocha Moreira da Silva

Eve Alexandra Henrikson

José Manuel Neves Adelino

Marcelo Faria de Lima

Maria Fuencisla Clemares Sempere

Maria Teresa Ballester Fornes

Philippe Cyriel Haspeslagh

Maria Cláudia Teixeira de Azevedo

João Nonell Günther Amaral

João Pedro Magalhães da Silva Torres Dolores

## ADVERTÊNCIAS

Este documento pode conter informações e indicações futuras, baseadas em expectativas atuais ou em opiniões da gestão. Indicações futuras são meras indicações, não devendo ser interpretados como factos históricos.

Estas indicações futuras estão sujeitas a um conjunto de fatores e de incertezas que poderão fazer com que os resultados reais difiram materialmente daqueles mencionados como indicações futuras, incluindo, mas não limitados, a alterações na regulação, indústria, da concorrência e nas condições económicas. Indicações futuras podem ser identificadas por palavras tais como “acredita”, “espera”, “antecipa”, “projeta”, “pretende”, “procura”, “estima”, “futuro” ou expressões semelhantes.

Embora estas indicações reflitam as nossas expectativas atuais, as quais acreditamos serem razoáveis, os investidores e analistas e, em geral, todos os destinatários deste documento, são advertidos de que as informações e indicações futuras estão sujeitas a vários riscos e incertezas, muitos dos quais difíceis de antecipar e para além do nosso controlo, e que poderão fazer com que os resultados e os desenvolvimentos difiram materialmente daqueles mencionados, subentendidos ou projetados pelas informações e indicações futuras. Todos os destinatários são advertidos a não dar uma inapropriada importância às informações e indicações futuras. A Sonae não assume nenhuma obrigação de atualizar qualquer informação ou indicação futura.

### Contactos para os Investidores

Vera Bastos  
Diretor de Relação com Investidores  
vcbastos@sonae.pt  
+351 22 010 4794

### Contactos para os Media

Maria João Oliveira  
Comunicação Externa  
majfoiveira@sonae.pt  
+351 22 010 4000

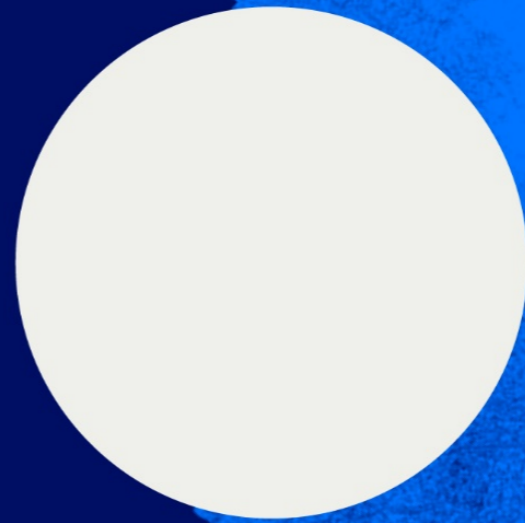
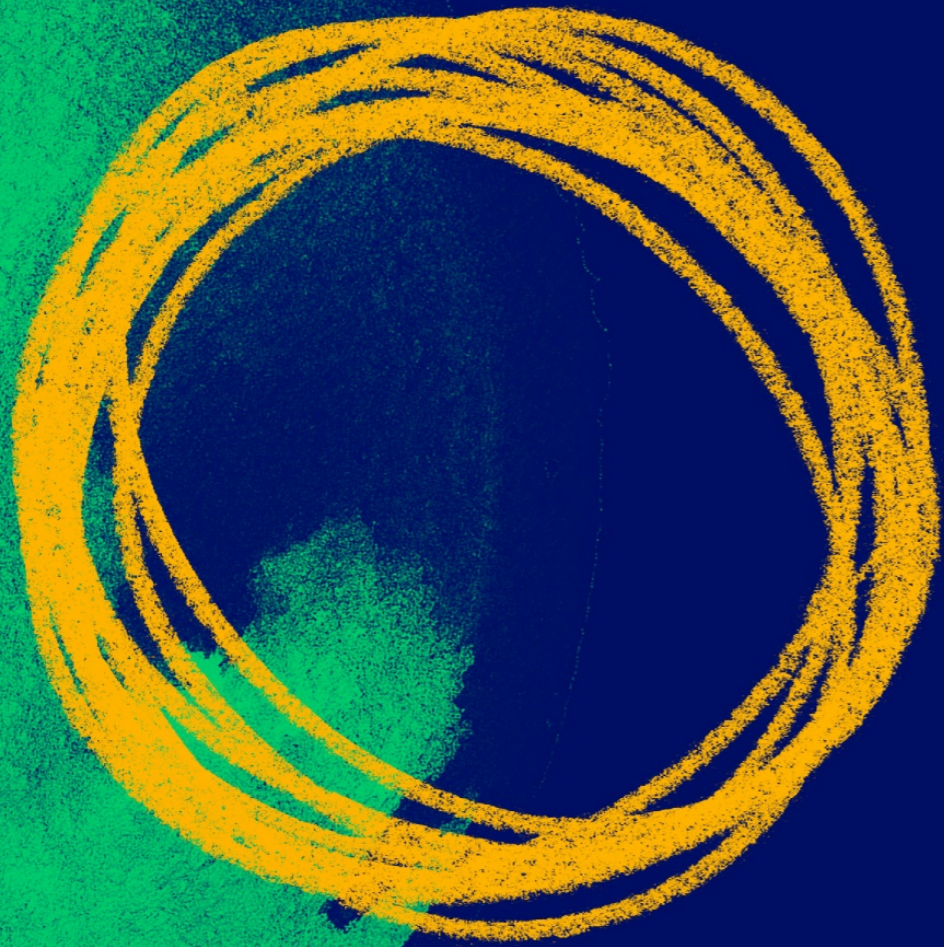
### Sonae

Lugar do Espido Via Norte  
4471-909 Maia, Portugal  
+351 22 948 7522

[www.sonae.pt](http://www.sonae.pt)

A SONAE encontra-se admitida à cotação na Euronext Stock Exchange. Informação pode ainda ser obtida na Reuters com o símbolo SONP.IN e na Bloomberg com o símbolo SON PL





**Sonda**  
Shaping tomorrow, today